

# izi Combi™

ISOfix

MANUAL DE UTILIZAÇÃO

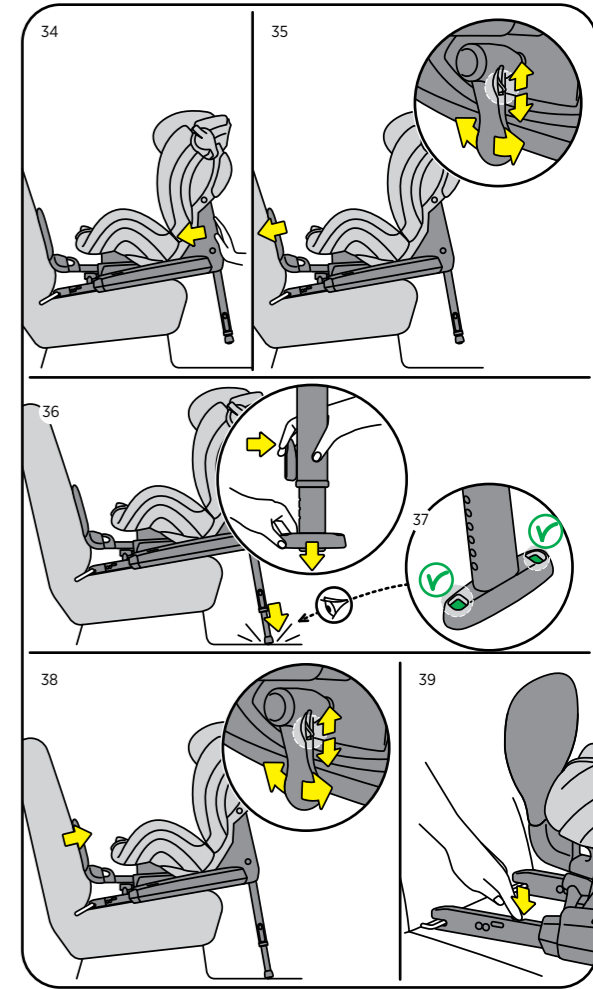
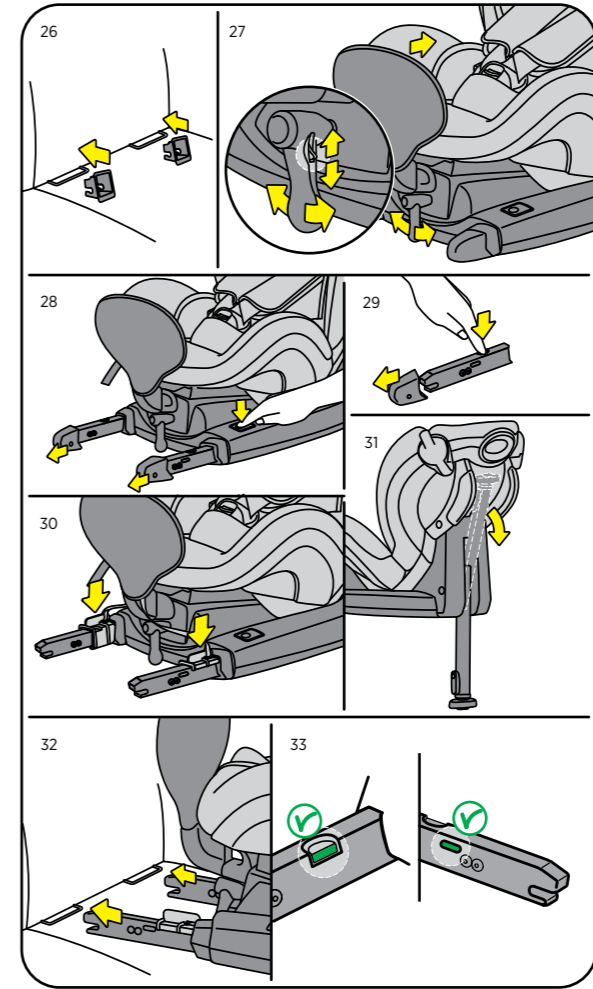
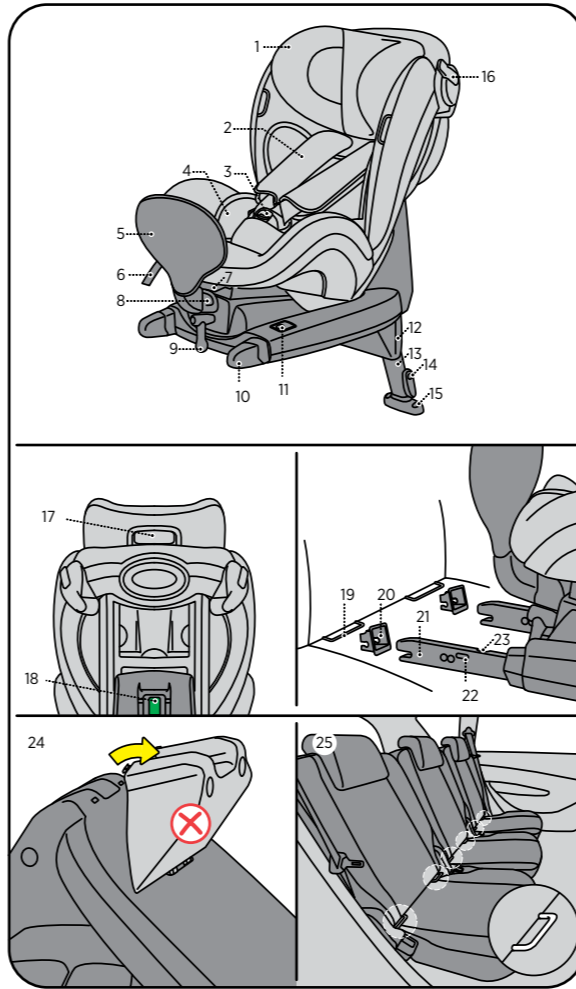


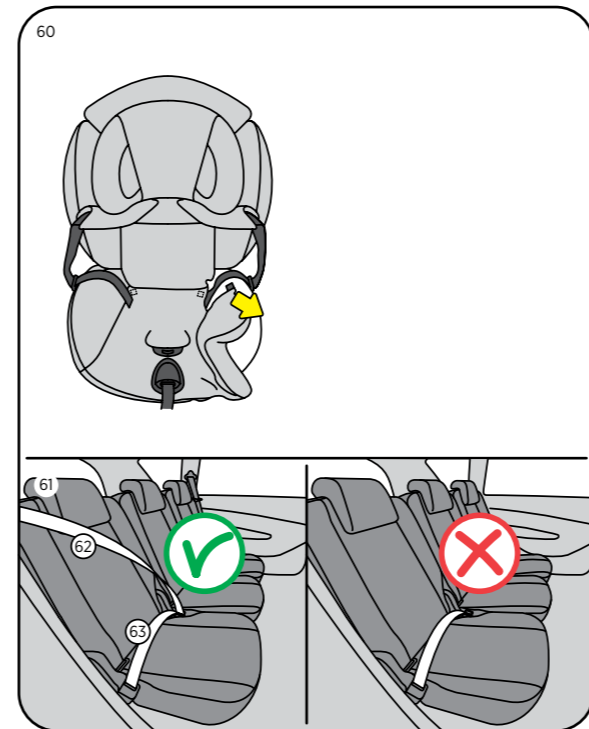
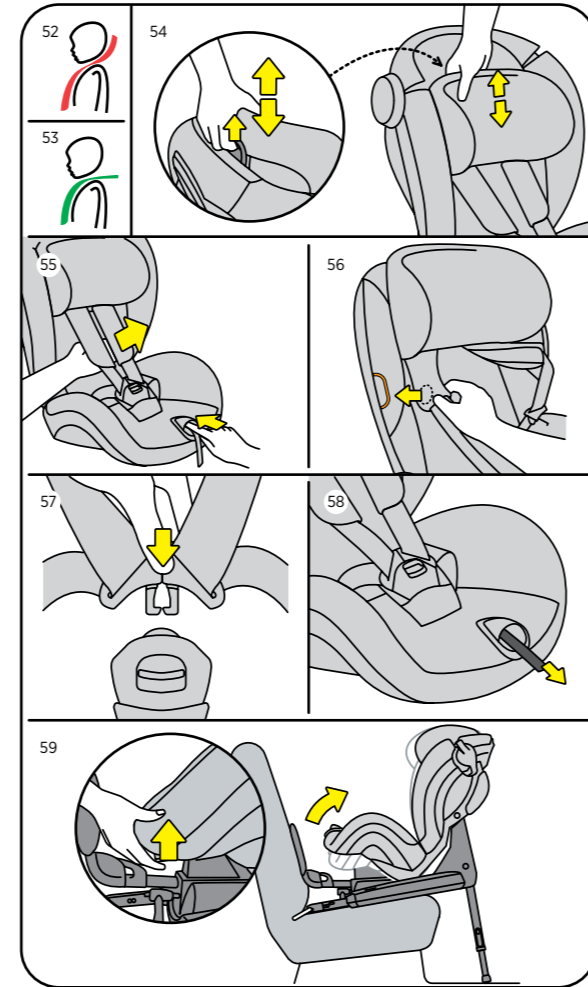
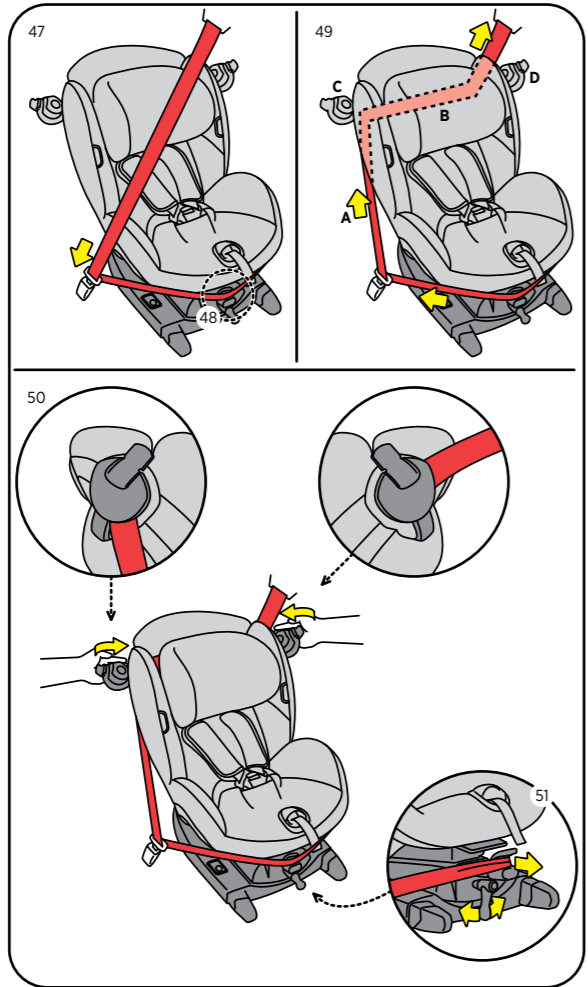
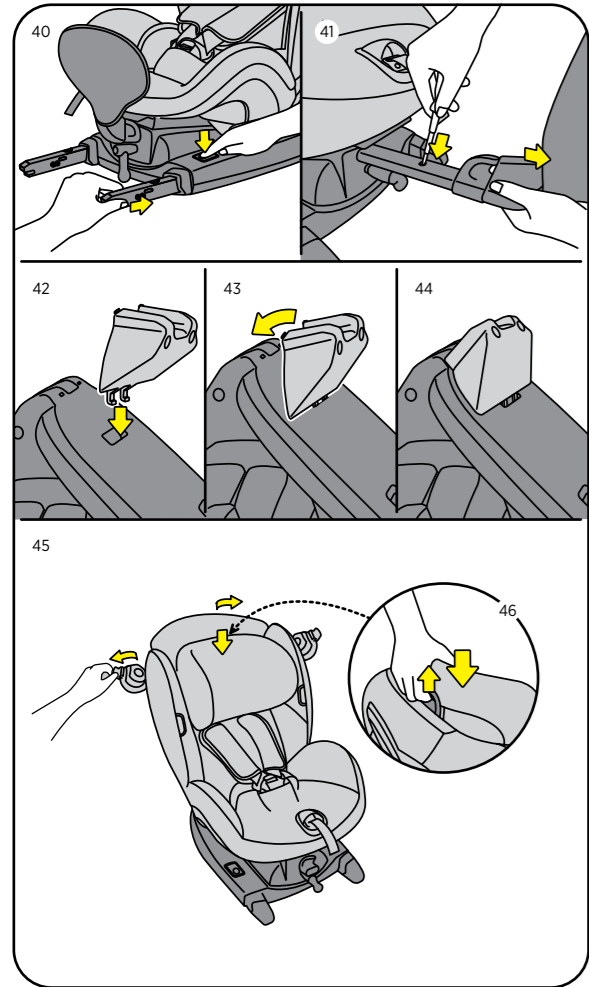
- No sentido inverso ao da marcha e no sentido da marcha
- Grupo 0+ - 1
- Peso 0-18 kg
- Idade 6m-4a

ECE R44 04



**BeSafe®**  
SCANDINAVIAN  
SAFETY





## Obrigado por escolher Besafe iZi Combi ISOfix

A BeSafe desenvolveu esta cadeira com muito cuidado, para proteger a sua criança durante a próxima fase da sua vida.

**!** É importante que leia este manual de utilização ANTES de instalar a sua cadeira. A incorrecta instalação pode por em perigo a sua criança.

### Índice

Informação vital	10
Preparação para instalação	12
Cadeira instalada no sentido inverso ao da marcha: instalação ISOfix	13
Cadeira instalada no sentido da marcha: instalação com cinto	16
Posicionar a criança	18
Posição de dormir	18
Retirar e voltar a colocar o estofa	19
Instruções de lavagem	19
Aviso: erros potenciais	20
Conselhos importantes	20
Garantia	22
Ponto de informação de venda	23

### ! Informação vital

- NÃO É PERMITIDO instalar a cadeira no banco da frente COM O AIRBAG ACTIVO.
- A iZi Combi ISOfix pode ser instalada no sentido inverso ao da marcha com a fixação ISOfix num veículo equipado com ganchos ISOfix.
- A iZi Combi ISOfix pode ser instalada no sentido da marcha com cinto de 3 pontos de fixação, aprovado para UN/ECE Regulamento No. 16 ou outros standards equivalentes.
- A iZi Combi ISOfix está aprovada para os grupos 0+ e 1, no sentido inverso ao da marcha para 0-18 kg e grupo 1, no sentido da marcha para 9-18 kg.



- Leia por favor a lista de carros para verificar se o modelo do seu veículo está aprovado para usar esta cadeira.
- O sistema de cintos da cadeira (arnês) deve estar sempre fechado quando a criança se encontra na cadeira.
- Os cintos (arnês) devem estar apertados sem folga e sem estarem torcidos.
- O estofa contém ímãs nas áreas com indicadores laranja. Os ímãs podem influenciar equipamentos electronicos como pacemakers.
- O pé de apoio tem sempre que ser usado quando a cadeira é instalada no sentido inverso ao da marcha. Certifique-se que o pé de apoio está completamente empurrado para baixo. Quando instalada no sentido da marcha o pé de apoio e o estabilizador frontal não devem ser usados.
- Quando instalada com ISOfix: Certifique-se que os indicadores estão verdes antes de iniciar a marcha.
- Recomendamos que use a cadeira instalada no sentido inverso ao da marcha durante o mais longo periodo possível.
- Recomendamos que esta cadeira seja usada apenas por crianças capazes de se sentar, portanto não antes dos 6 meses de idade.
- Para crianças com idade inferior a 1 ano e/ou peso inferior a 10 kg, recomendamos a posição mais reclinada da cadeira assim como o uso do redutor e da almofada de suporte.
- Remova a almofada de suporte (acessorio extra disponível) quando a criança tiver mais do que 1 ano de idade.
- Remova o redutor quando a criança tiver mais do que 2 anos de idade.
- Quando a criança pesar mais do que 18 kg ou a altura do ombro ultrapassar a posição mais elevada do sistema de cintos da cadeira (arnês), a criança deve mudar para uma cadeira adaptada a um peso superior a 18 kg
- Após um acidente, a cadeira deve ser substituída. Embora possa não parecer danificada, se porventura sofrer novo acidente, a cadeira pode não estar adequada a proteger a sua criança tão bem quanto esperado.

- Evite que a iZi Kid não fi ca presa ou pressionada, por exemplo bagagens, bancos reclináveis e/ou ao fechar portas.
- Antes de utilizar, verifi que se existem danos nos cintos do arnês ou se estão torcidos.
- Mantenha uma folga entre os cintos e o seu bebé de, no máximo, um dedo (1 cm).
- Em caso de dúvida, consulte o fabricante da cadeira de segurança ou o retalhista.

## Preparação para instalação

### Partes cruciais

1. Encosto de cabeça ajustável
2. Sistema de cintos (arnês)
3. Fecho central do sistema de cintos
4. Redutor
5. Estabilizador frontal
6. Ajustador central
7. Alavanca de reclinar
8. Gancho guia de cinto
9. Manípulo de ajuste do estabilizador frontal
10. Tampa do fixador ISOfix (2x)
11. Interruptor para o fixador ISOfix (2x)
12. Cunha
13. Pé de apoio
14. Ajustador altura do pé de apoio (2x)
15. Indicador de altura do pé de apoio
16. Fixador de cinto (2x)
17. Pega do encosto de cabeça
18. Indicador de posição do pé de apoio
19. Gancho ISOfix do carro (2x)
20. Apontadores de inserção ISOfix (2x)
21. Fixador ISOfix (2x)
22. Indicadores ISOfix (2x)
23. Botão de libertação do fixador ISOfix (2x)

## Cadeira instalada no sentido inverso ao da marcha: instalação ISOfix



- ! NÃO É PERMITIDO instalar a cadeira no banco da frente COM O AIRBAG ACTIVO.

1. A cadeira pode apenas ser instalada no sentido inverso ao da marcha em veículos equipados com ganchos ISOfix.
2. Remova a cunha. (24)
3. Quando instalar a cadeira no banco de trás, empurre o banco da frente o mais para a frente possível.
4. Quando instalar a cadeira no banco da frente, ajuste o encosto do banco da frente na sua posição mais vertical.
5. No banco da frente do veículo, deve posicionar a cadeira encostada ao tablier.
6. Caso não seja possível encostar a cadeira ao tablier, deve então posiciona-la o mais distante possível do mesmo.
7. Procure os ganchos ISOfix no veículo. (25)
8. Se o seu carro não está equipado com apontadores de inserção ISOfix insira estes por forma a tornar a instalação mais fácil. (26)
9. Encontra os apontadores de inserção ISOfix debaixo da base da cadeira ou terão sido entregues em separado aquando da aquisição da cadeira.
10. Instale o estabilizador frontal inserindo os seus 2 pinos nos orifícios do gancho metalico na parte inferior da frente da cadeira. Mova o estabilizador frontal para dentro com o manípulo. O manípulo é usado para ajuste do estabilizador frontal em ambas as direcções. Mude a posição do botão do manípulo para mudar a direcção em que pretende mover o estabilizador frontal. (27)
11. Puxe ambos os conectores ISOfix o mais para fora possível, pressionando os botões cinza do topo da base. (28)
12. Retire as tampas dos fixadores ISOfix pressionando os botões de libertação dos fixadores ISOfix. (29)
13. Insira os apontadores de inserção ISOfix no gancho Isofix do carro. (30)
14. Abra o pé de apoio antes de instalar a cadeira no seu veículo. (31)

15. Coloque a cadeira de lado dentro do carro com o estabilizador frontal voltado para si.
16. Posicione a cadeira na posição correcta (com o estabilizador frontal contra o encosto do assento).
17. Ligue os fixadores ISOfix aos ganchos ISOfix do carro, click. (32)
18. Retire os apontadores de inserção ISOfix.
19. Certifique-se que ambos os indicadores estão verdes. (33)
20. Empurre a cadeira em direção ao encosto do assento do veículo até que o braço estabilizador frontal fique encostado no mesmo; os braços dos ISOfix vão deslizar para dentro e adquirir uma nova posição. (34)
21. Ajuste o estabilizador frontal para fora com o manípulo. Continue a pressionar até que o estabilizador frontal esteja bem apertado contra as costas do assento do carro. (35)
22. Ajuste o pé de apoio de forma a que esteja em contacto com o chão do veículo. (36)
23. O indicador de altura do pé de apoio mostrará a cor verde se o pé de apoio estiver em contacto com o chão. (37)
24. Se possível, empurre para trás o banco da frente, de modo a que fique em contacto com a cadeira. Se não for de todo possível obter este contacto, empurre para a frente o encosto do banco da frente de maneira a que a distância entre a cadeira e o encosto do banco da frente seja o máximo possível.
25. Quando se pretende aumentar o espaço útil para a criança deve manter-se os braços do ISOfix totalmente para fora empurrando a cadeira no sentido do encosto e tensionando o braço estabilizador frontal para fora com o manípulo.
26. Certifique-se que o pé de apoio está totalmente puxado para baixo, em contacto com o chão do veículo e bloqueado.
27. Certifique-se que ambos os indicadores estão verdes.

## Retirar a cadeira

1. Se a cadeira estiver instalada no banco de trás, empurre o banco da frente o mais para a frente possível.
2. Mova o estabilizador frontal para dentro com o manípulo. (38)
3. Liberte os fixadores ISOfix pressionando o botão de libertação dos fixadores. (39)
4. Carregue no interruptor de cada lado e empurre os fixadores ISOfix para dentro da base. (40)
5. Empurre a cadeira na direção da frente do veículo. Vire a cadeira de forma a que facilmente a retire.
6. Retire os apontadores de inserção ISOfix do carro. Coloque-os debaixo da base da cadeira.
7. Para retirar o estabilizador frontal do tubo de metal mova-o para fora com o manípulo até que o botão do braço estabilizador apareça. Pressione o botão para baixo com uma pequena chave de parafusos enquanto puxa para fora o braço estabilizador frontal. (41)

## Cadeira instalada no sentido da marcha: instalação com cinto

1. Quando instalar a cadeira no banco de trás, empurre o banco da frente o mais para a frente possível.
2. Quando instalar a cadeira no banco da frente, ajuste o encosto do banco da frente na sua posição mais vertical.
3. Instale a cunha na parte de baixo da cadeira; posicione os ganchos nas ranhuras. (42) Rode o suporte até ouvir 'Click'. (43, 44)
4. Instale a cadeira voltada no sentido da marcha sem o braço estabilizador frontal e com o pé de apoio voltado para cima.
5. Coloque a cadeira no banco do carro. Abra os fixadores de cinto. (45)
6. Liberte a pega do encosto de cabeça que se encontra na parte de trás e empurre o encosto de cabeça para baixo enquanto o mantém na posição vertical. (46)
7. Puxe o cinto de 3 pontos de fixação do carro, coloque-o à volta da parte de baixo da cadeira e feche-o, click. (47)
8. Posicione o cinto horizontal por cima do gancho guia de cinto.(48)
9. Passe o cinto oblíquo através dos fixadores de cinto. Certifique-se que o cinto não está torcido. (49)
10. Empurre firmemente a cadeira para o assento do veículo. Puxe o cinto do carro de forma a apertar a cadeira. Primeiro puxe o cinto transversal, depois puxe o cinto oblíquo, na direcção das setas verdes.
11. Instalação apertada é mais importante para cadeiras instaladas no sentido da marcha. Tensione os cintos da seguinte forma (49): Puxe o cinto oblíquo para cima (A). Mantenha um aperto firme no cinto oblíquo na cadeira na área (B). Feche o fixador de cinto do lado de dentro (C). Puxe a parte de cima do cinto no lado da porta e feche esse fixador de cinto (D). (50)

12. Ajuste o gancho metálico guia de cinto para fora com o manipulo. Continue a apertar até que a cadeira esteja pressionada devidamente contra o encosto do banco do carro. Empurre o encosto de cabeça para a posição correcta (ver 'Posicionar a criança' na página 18). A cadeira está agora pronta a usar. (51)

### Retirar a cadeira

1. Libertar a tensão do cinto de segurança do veículo movendo o gancho guia de cinto para dentro com o manipulo.
2. Se a cadeira estiver instalada no banco de trás, empurre o banco da frente o mais para a frente possível.
3. Abra os fixadores de cinto e o cinto do carro.
4. Retire o cinto do carro e retire a cadeira do carro.

## Posicionar a criança

1. Posição da alça do cinto: Verifique que a posição de encaixe da alça do cinto está nivelada com os ombros da sua criança.
  - demasiado alto (52)
  - correcto (53)
2. A altura das alças do cinto e do encosto de cabeça podem ser ajustadas pressionando a pega do encosto de cabeça na parte de trás e puxando o encosto de cabeça para cima ou para baixo mantendo-o na vertical. (54)
3. Puxe para fora os cintos enquanto pressiona o botão do ajustador central. (55)
4. Abra o fecho central.
5. Posicione as alças do cinto por cima das marcas laranja nas laterais da cadeira para manter o sistema de cintos (arnês) aberto enquanto posiciona a criança. (56)
6. Quando a criança estiver posicionada, coloque as alças do cinto por cima dos ombros da criança e feche o fecho central: CLICK! (57)
7. Puxe a tira do sistema de cintos (arnês) através do ajustador central na direcção da seta verde para cima / para a frente. Continue a puxar até que o sistema de cintos (arnês) esteja numa posição confortável mas firme. (58)

**!** Certifique-se que o sistema de cintos (arnês) está sempre fechado e apertado quando a criança está na cadeira.

## Posição de dormir

- A cadeira tem 3 posições reclinadas
- Puxando a alavanca de reclinar para cima, pode colocar a cadeira noutra posição. (59)

## Retirar e voltar a colocar o estofo

### Retirar o estofo

- Tome atenção enquanto retira o estofo, pois o voltar a colocar é efectuado exactamente no sentido inverso.
- Comece a retirar o estofo inferior da cadeira (60)
- O estofo do encosto de cabeça pode ser retirado em separado libertando os ganchos da parte de trás e puxando o estofo para a frente.

### Voltar a colocar o estofo

- Quando colocar o estofo, comece por encaixar os cintos nos ganchos da parte de baixo da cadeira. Puxe os cintos com força de forma a garantir que estão correctamente encaixados.
- Monte a parte superior e depois a parte de ombros. De seguida monte a parte do assento e faça com que o estofo fique por trás das paredes

## Instruções de lavagem

- O estofo da cadeira deve ser lavado de acordo com as instruções dentro do estofo.
- **NÃO USE** produtos de limpeza agressivos, estes podem danificar o material de construção da cadeira.

## ! Aviso: erros potenciais

### No sentido inverso ao da marcha

- NÃO É PERMITIDA a montagem da cadeira no banco dianteiro COMO AIRBAG ACTIVADO.
- NÃO USE a cadeira sem o pé de apoio quando instalada no sentido inverso ao da marcha.
- NÃO USE a cadeira sem que tenha pressionado o braço estabilizador contra o encosto quando instalada no sentido inverso ao da marcha.
- Quando instalada com ISOFix: Certifique-se que os indicadores estão verdes antes de iniciar a marcha.



### No sentido da marcha

- NÃO instale a cadeira no sentido da marcha sem a cunha devidamente colocada na parte de baixo da cadeira.
- Instalar apenas com cintos de 3 pontos de fixação, aprovados para UN/ECE regulamento No. 16 ou outros equivalentes. (61) (cinto oblíquo (62), cinto transversal (63))

## ! Conselhos importantes

- NÃO tente desmontar, modificar ou adicionar alguma parte à cadeira. A garantia expira se partes ou acessórios não originais forem usados.
- NUNCA use nada, por exemplo uma almofada, de modo a elevar a cadeira do assento do carro. Em caso de acidente a cadeira não estará apta a proteger a sua criança de forma adequada.
- Nunca deixe a sua criança na cadeira sem vigilância.
- Certifique-se que todos os passageiros estão informados sobre como libertar a sua criança em caso de emergência.
- Uma cadeira não ocupada deve manter-se presa.
- Certifique-se que toda a bagagem e outros objectos estão devidamente seguros. Bagagem não segura pode causar lesões graves nas crianças e adultos em caso de acidente.
- Nunca use a cadeira sem o estofado. Este é um componente

de segurança e poderá apenas ser substituído por um estofado original BeSafe.

- Debaixo do estofado usamos espuma EPS. Não a pressione ou puxe com força demasiada, pois pode danificá-la.
- Não use produtos de limpeza agressivos, estes podem danificar o material de construção da cadeira.
- A BeSafe aconselha a que as cadeiras auto não sejam vendidas ou compradas em segunda mão.
- GUARDE este manual de utilização para consulta em posterior uso da cadeira.
- NÃO USE a cadeira em casa. A cadeira não foi desenhada para uso doméstico e pode apenas ser usada no carro.
- Quando instalado com ISOFix: Consulte o manual de utilização do fabricante do veículo.

### Conselhos práticos

Quando a cadeira está instalada no carro verifique todas as áreas onde a cadeira poderá tocar o interior. Recomendamos o uso de uma protecção de assento (BeSafe) nesses locais de forma a evitar cortes, marcas ou descoloração no interior do veículo, especialmente em veículos com interior em pele ou madeira.

## Garantia

- Todos os produtos BeSafe são cuidadosamente desenhados, produzidos e testados. Todas as nossas cadeiras de segurança BeSafe para crianças são testadas periodicamente fora da nossa produção nos nossos laboratórios. Além disso são testadas por institutos de testes independentes.
- Se este produto demonstrar alguma falha nos 24 meses seguintes à data de compra devido a materiais ou processo produtivo, excepto estofos e sistema de cintos (arnês), por favor devolva-o no local onde efectuou a compra.
- A garantia apenas será válida quando a cadeira for usada de forma apropriada e cuidadosa. Por favor contacte o distribuidor, ele irá decidir se a cadeira deverá ser devolvida ao produtor para reparação. O produto substituído ou reparado não pode ser reclamado. A garantia não é extensível após reparação.
- A garantia expira: ·Quando não existe recibo da compra. ·Quando os danos são causados por uso errado ou impróprio. ·Quando os danos são causados por mau tratamento, uso indevido ou negligência.

## Ponto de informação de venda

### Observações para instalação no sentido inverso ao da marcha

- Este é um sistema ISOfix de retenção de criança semi-universal. Está aprovado pela norma No. 44.04, série de revisões para uso geral em veículos equipados com sistema de ganchos ISOfix.
- Poderá apenas ser instalada em veículos com posições aprovadas como posições ISOfix (como detalhado no manual de utilização do veículo), dependendo do tipo de cadeira e do equipamento.
- O grupo geral e a categoria ISOfix para os quais este mecanismo está destinado é: C.
- A cadeira está adequada a ser colocada nas posições dos carros descritos na 'lista de carros' em separado. Posições noutros carros não mencionados poderão eventualmente estar adaptadas para colocação desta cadeira. Em caso de dúvida, consulte o fabricante da cadeira ou o distribuidor. Para consulta da lista de carros actualizada: [www.besafe.com](http://www.besafe.com).

### Observações para instalação no sentido da marcha

- Quando instalada com cinto de 3 pontos de fixação: Apenas se adapta se o veículo aprovado estiver equipado com cinto de segurança com 3 pontos de fixação, aprovados para UN/ECE Regulamento No. 16 ou outros standards equivalentes.
- Recomendamos que use a cadeira instalada no sentido inverso ao da marcha durante o mais longo período de tempo possível.

### Próxima cadeira auto

- Quando o tamanho da criança vai acima das dimensões da cadeira a BeSafe recomenda que use a próxima cadeira adaptada a peso superior a 18 kg até uma altura máxima de 135 cm.



HTS BeSafe as  
N-3535 Krøderen, Norway - [www.besafe.com](http://www.besafe.com)

**BeSafe**<sup>®</sup>

SCANDINAVIAN  
SAFETY