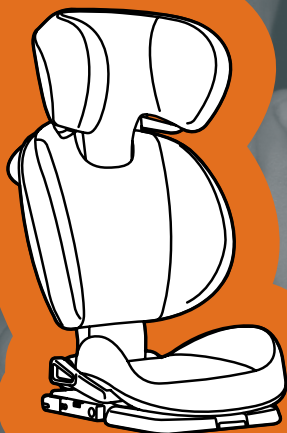


# iZi Up **fix**<sup>TM</sup>

FRAMÅTVÄND

INSTRUKTIONSBOK



ECE R44 04

GRUPP  
2-3

VIKT  
15-36 kg

ÅLDER  
4-12 år



# BeSafe<sup>®</sup>

## Tack för att du valt BeSafe iZi Up FIX

BeSafe har utvecklat denna produkt noggrant och med omsorg för att skydda ditt barn genom den första tiden av livet.

! Det är viktigt att du läser instruktionsboken INNAN du installerar iZi Up FIX. Felaktig installation kan utsätta ditt barn för livsfara.

### Innehåll

Viktig information	3
Förberedelser innan montering	4
Att använda iZi Up FIX	5
Framåvändmontering med FIX- och bälte	5
Ta ut stolen ur bilen	9
Placering av barnet	10
Viloläge	11
Ta av och på klädseln	12
Skötselråd	12
Varning: Felaktig användning	13
Viktiga råd	14
Innan köp	15
Garanti	16

## Viktig information

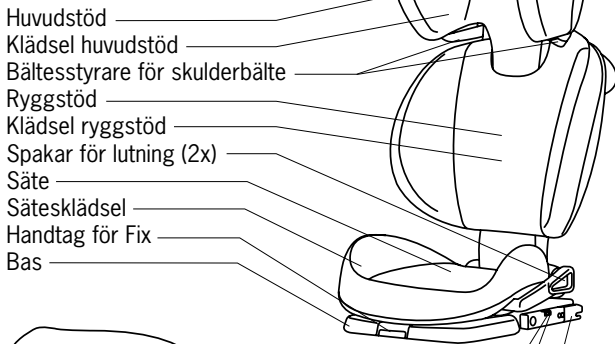
- Det är **INTE** tillåtet att montera stolen i framsätet framför **AKTIV AIRBAG**.
- iZi Up FIX kan endast monteras framåvänd med FIX-fästet i en bil som är utrustad med ISOfix-fästpunkter i kombination med trepunktsbälte, godkänd enligt UN/ECE-föreskrift nr. 16 eller annan motsvarande standard.



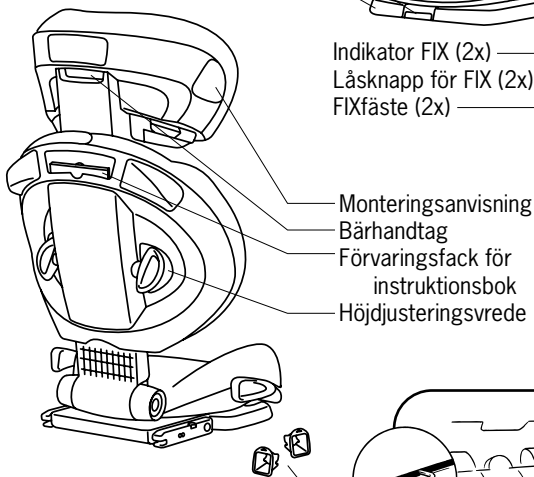
- iZi Up är godkänd i grupp 2-3, framåvänd 15-36 kg.
- Barnet ska **ALLTID** spännas fast med trepunktsbältet när det sitter i bilstolen.
- När bilstolen är monterad med ISOfix ska du alltid kontrollera att indikatorerna visar **GRÖNT** innan du kör.
- När barnet väger över 36 kg eller när skuldrorna når över högsta läget för bältesstyraren har barnet vuxit ur stolen och stolen får ej användas längre.
- Efter en olycka ska stolen bytas ut. Den kan se oskadd ut, men kanske inte skyddar ditt barn lika bra som det är tänkt vid en ny olycka.
- Se till så att iZi Up FIX inte kläms eller fastnar i bagage, säten och eller dörrar.
- Innan bilstolen används ska du alltid kontrollera att trepunktsbältet inte är skadat eller vridet och att det inte sitter för löst kring barnet.
- Vid tveksamhet, kontakta tillverkare eller återförsäljare.

## Förberedelser innan montering

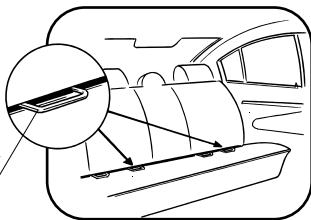
### Stolens delar



Indikator FIX (2x)  
Låsknapp för FIX (2x)  
FIXfäste (2x)



Styrningsclips (2x) (undersida)  
Fästpunkter för ISOfix i bil (2x)



## Användande av iZi Up FIX

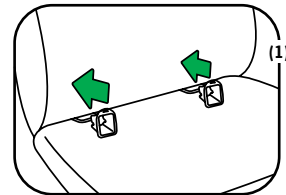
- Kontrollera bilens instruktionsbok för detaljerad information om ISOfix.
- Bilstolen kan monteras med FIX-fästen i bilar med ISOfix i framsätet.
- Om bilen inte är utrustad med ISOfix-fästen kan iZi Up FIX monteras med inskjutna FIX-fästen i alla passagerarsäten som har trepunktsbälte. Montering i baksätet rekommenderas.
- Om du monterar iZi Up FIX enbart med bilens 3-punktsbälte fortsätter du från punkt 5.

## Framtåvänd FIX- och bältesmontering

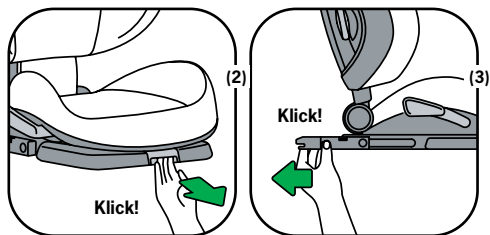
- Det är **INTE** tillåtet att montera stolen i framsätet framför **AKTIV AIRBAG**.
- Vid montering med ISOfix ska du kontrollera att indikatorerna visar **GRÖNT** innan du kör.
- När bilstolen monteras i framsätet ska du kontrollera att bilsätets ryggstöd är i upprätt läge. Placera bilstolen så långt bak som möjligt.



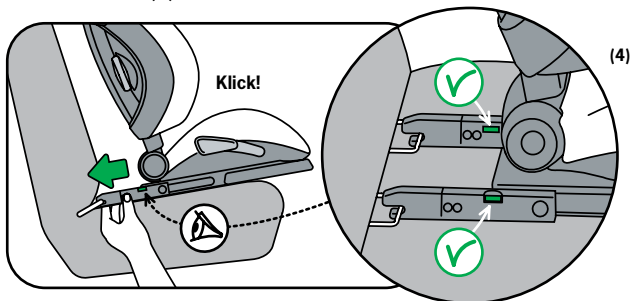
- 1- Klicka i styrningsclipsen på fästpunkterna för ISOfix på bilsätet (mellan sits och ryggstöd) (1). Styrningsclipsen ska avlägsnas när de inte används.



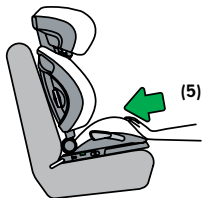
- 2- Drag ut handtaget för Fix och drag ut Fix armnare helt från basen (2/3).



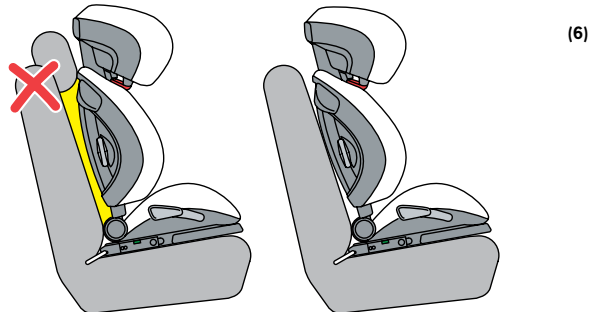
- 3- Placera basen på bilsätet. Klicka fast FIX-fästena i ISOfix-fästpunkterna på bilsätet. Kontrollera att BÅDA FIX-indikatorerna visar GRÖNT (4).



- 4- Skjut basen så långt bak som möjligt mot bilsätets ryggstöd (5).



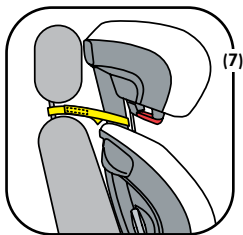
- 5- Kontrollera att bilstolens ryggstöd rör vid bilsätets ryggstöd. Om bilens huvudstöd trycker mot bilstolens huvudstöd ska du justera eller ta bort huvudstödet (6).



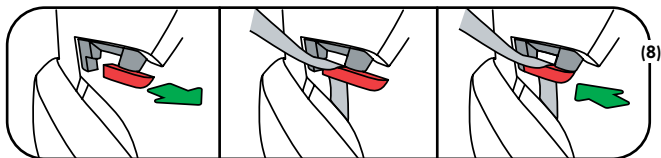
- Om bilstolen känns instabil, även efter att bilens nackstöd har tagits bort, kan stabiliseringsremmen användas.
- Stabiliseringsremmen är inte en nödvändig säkerhetsdetalj och behöver bara användas i bilar där iZi Up enbart är monterad med bilens 3-punktsbälte och nackstödet inte kan tas bort.

## Placering av stabiliseringsremmen

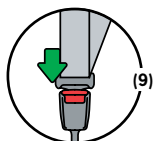
- För att montera stabiliseringsremmen ska iZi Up och bilens nackstöd placeras i den mest upprätta positionen.
- För in stabiliseringsremmen under klädseln på iZi Ups huvudstöd.
- För sedan remmen runt på bilens nackstöd.
- Justera iZi Up till rätt höjd genom att vrida på höjjusteringsvredet.
- Dra åt stabiliseringsremmen genom att spänna kardborrebandet så hårt som möjligt (7).



- 6- Öppna den nedre delen på hållaren för placera bältet i hållaren. Kontrollera att bältet inte är vridet och stäng skulderbältets hållare igen (8).

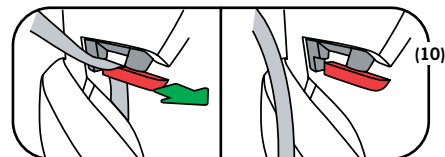


- 7- Klicka alltid fast bilens trepunktsbälte innan du kör, även när stolen inte används av ett barn! (9)

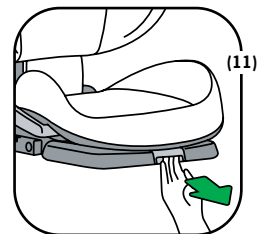


## Ta ut stolen ur bilen

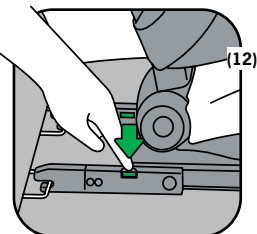
- 1- Öppna den nedre delen på hållaren för skulderbältet och ta ut bältet ur hållaren (10).



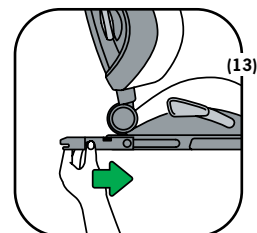
- 2- Drag ut handtaget för Fix (11).



- 3- Lossa FIX-fästena genom att trycka på frigöringsknapparna (12).



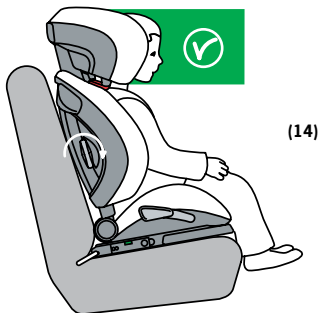
- 4- Tryck in FIX-fästena helt i basen (13).



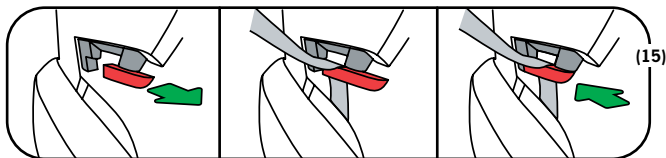
- 5- Avlägsna styrningsclipsen från bilsätet.

## Placering av barnet

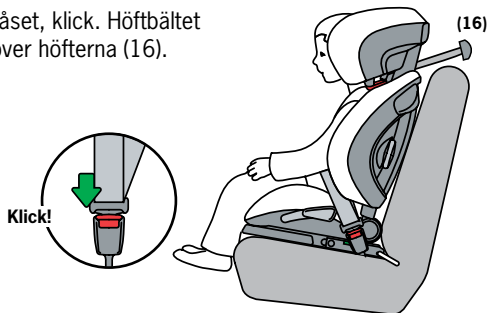
- 1- Ställ in ryggstödet och huvudstödet i rätt höjd genom att vrida på vredet för höjdställning. Kontrollera att skulderbältet är i nivå med barnets skuldror (14).



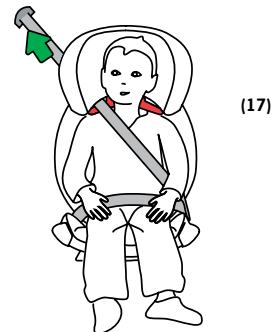
- 2- Öppna den nedre delen på hållaren för skulderbältet och placera bältet i hållaren. Kontrollera att bältet inte är vridet och stäng sedan hållaren igen (15).



- 3- Stäng bälteslåset, klick. Höftbältet ska nu sitta över höfterna (16).

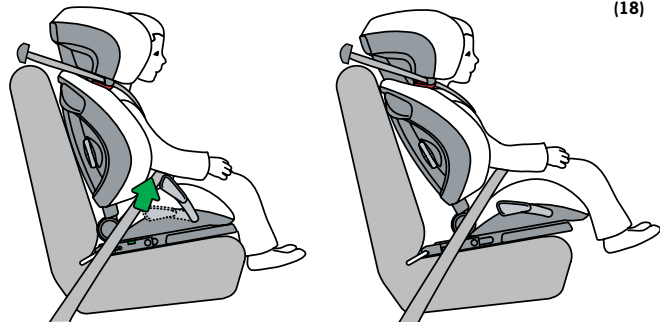


- 4- Spänn bältet genom att dra i det mot bälteshuset (17).

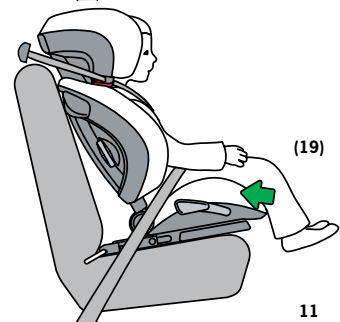


## Viloläge

- iZi Up kan placeras i två vilolägen genom att föra lutningsspaken uppåt (18).



- Skjut stolen i den gröna pilens riktning för att återgå till upprätt läge. Spänn bältet genom att dra i det mot bälteshuset (19).



## Ta av och på klädseln

### Ta av klädseln

- Var uppmärksam vid borttagning av klädseln eftersom den tas på på motsatt vis.
- Bilstolens klädsel består av tre separata delar.

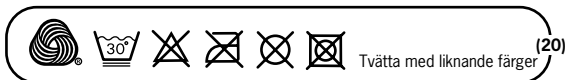
- 1- Ta av ryggstödet klädsel genom att öppna kardborreknäppningen på baksidan, haka av de elastiska banden från fixeringskrokarna och dra försiktigt av klädseln från kanten runt ryggstödet.
- 2- Ta av huvudstödet klädsel genom att lossa de elastiska banden från fixeringskrokarna och dra försiktigt av klädseln från kanten runt huvudstödet.
- 3- Ta bort sätets klädsel genom att lossa de elastiska banden från fixeringskrokarna och dra försiktigt av klädseln från kanten runt sätet.

### Ta på klädseln

- För att sätta på klädseln igen upprepar du instruktionerna ovan i motsatt ordning.

## Skötselråd

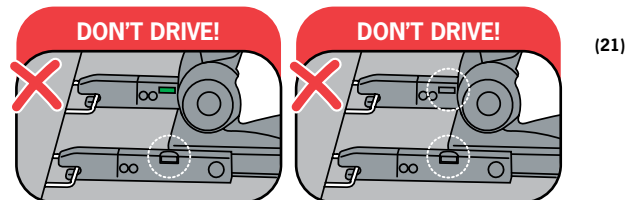
- Stolens klädsel måste tvättas enligt instruktionerna på klädselns insida (20).



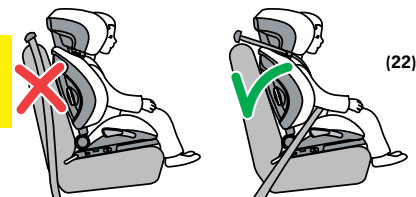
- Använd INTE starka rengöringsprodukter eftersom dessa kan skada materialet i stolen.

## Varning: felaktig användning

- Det är INTE tillåtet att montera stolen i framsätet framför AKTIV AIRBAG.
- Placera INTE bilbältet runt handtagen som används för att luta stolen.
- Kör INTE med iZi Up FIX om någon av indikatorerna INTE VISAR GRÖNT (21).



- Använd INTE bilstolen utan trepunktsbälte (22).



## Viktiga anvisningar

- ! • Försök inte ta isär, bygga om eller förändra stolen. Garantin gäller inte om icke originaldelar eller tillbehör används.
- Använd aldrig en kudde, handduk eller liknande föremål för att höja stolen från sätet. Vid en kollision kan detta försämra stolens skyddande egenskaper.
- Lämna aldrig barnet utan tillsyn i stolen.
- Se till att alla passagerare vet hur man lösgör barnet i händelse av olycka.
- Stolen måste alltid vara fastsatt i bilen, även om den inte används.
- Se till så att bagage och andra föremål är ordentligt säkrade. Lösa föremål kan orsaka skada på barn och vuxna i händelse av en olycka.
- Använd aldrig stolen utan klädsel. Klädseln är en säkerhetsdetalj och kan endast ersättas med originalklädsel från BeSafe.
- Under klädseln använder vi skumplast i EPS. Tryck och kläm inte för hårt på skumplasten då den skadas lätt.
- Använd inga starka rengöringsmedel eftersom det kan skada materialet i stolen.
- BeSafe rekommenderar inte att bilbarnstolar köps och säljs i andra hand.
- Spara instruktionsboken för framtida användning.
- Placera aldrig stolen på ett bord eller en bänk när ditt barn sitter i den.
- Vid ISOfix montering; kontrollera bilens instruktionsbok.

### Praktiska råd

Kontrollera alla ytor i bilen som stolen kommer i kontakt med när den är monterad. Vi rekommenderar att man använder ett sparkskydd (från t ex BeSafe) för att undvika skador, märken och missfärgningar på bilens inredning, speciellt i bilar med skinnklädsel och trädetaljer.

## Innan köp

### Information vid köptillfället - information för FRAMÅTRIKTAD BÄLTES- och FIX-montering

- Bilstolen kan användas med ett trepunktsbälte som ett universellt bilbarnstolsystem. Det är godkänt i enlighet med ECE 44.04, justeringar för normalt bruk i fordon utrustade med trepunktsbälten, enligt UN/ECE-föreskrift nr 16 eller annan likvärdig standard.
- I bilar med positioner som är godkända som ISOfix-positioner (enligt bilens handbok) kan bilstolen användas med FIX-fästen.
- Denna barnstol är klassificerad som "semi-universell" och är anpassad för de positioner i bilen som anges i billistan. Vid tveksamhet; kontakta tillverkaren eller återförsäljaren. För uppdaterad billista se [www.besafe.eu](http://www.besafe.eu)



## Garanti

- Alla produkter från Besafe är noggrant utformade, tillverkade och testade. Alla bilbarnstolar från BeSafe testas regelbundet ur den löpande produktionen i vårt eget testlaboratorium. För att säkerställa kvalitén testas de även på oberoende testinstitut.
- Skulle denna produkt inom 24 månader från inköpsdatum visa sig ha fel härrörande till material eller fabrikationsfel (med fel räknas inte slitage på internbälte eller klädsel), vänligen kontakta den återförsäljare där produkten införskaffats.
- Garantin är endast giltig om produkten är använd i enlighet med denna instruktionsbok. Återförsäljaren avgör om stolen ska returneras till tillverkaren för reparation. Ersättning eller retur kan ej krävas. Garantin gäller från inköpsdatum och förlängs ej vid reparation.
- Garantin gäller inte om: Kvitto saknas, om felet beror på felaktig användning, om felet beror på slarv eller försummelse eller om våld använts.



**HTS BeSafe as**  
**N-3535 Krøderen, Norway - [www.besafe.eu](http://www.besafe.eu)**

**BeSafe®**