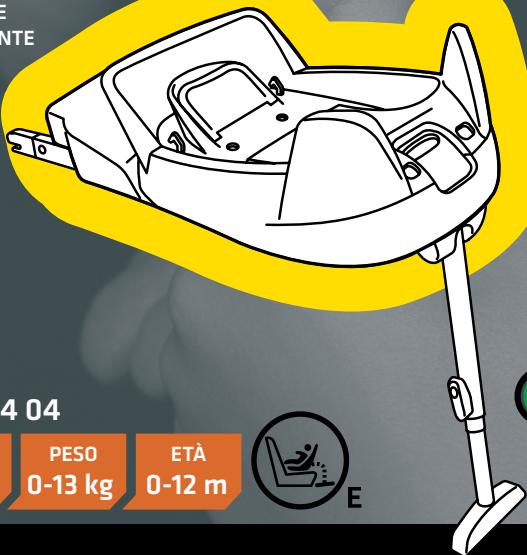


izi Go Isofix™

POSIZIONE INVERSA RISPETTO
AL SENSO DI MARCIA

MANUALE
DELL'UTENTE



ECE R44 04

GRUPPO
0+

PESO
0-13 kg

ETÀ
0-12 m



BeSafe®

Grazie per aver scelto iZi Go ISOfix di BeSafe

BeSafe ha sviluppato questo seggiolino con cura e attenzione particolari, al fine di proteggere il bambino in maniera completa durante la prima fase della sua vita.

! Assicurarsi di leggere attentamente il presente manuale, PRIMA di procedere con l'installazione del seggiolino. L'errata installazione dell'unità potrebbe causare gravi lesioni al bambino.

Contenuto

Informazioni fondamentali	3
Preparazione all'installazione	4
Utilizzo di iZi Go ISOfix	5
Installazione di ISOfix	6
Rimozione di ISOfix	10
Avvertenza: potenziale uso scorretto	12
Avviso importante	14
Informazioni sul punto di vendita	15
Garanzia	16

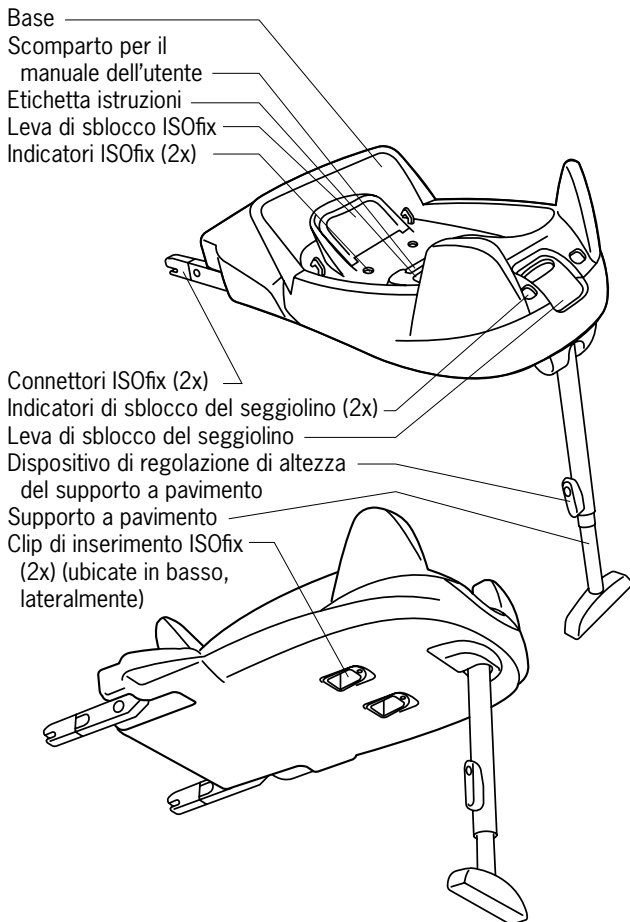
Informazioni fondamentali



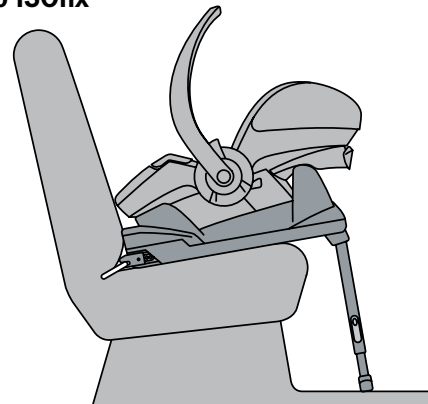
- **NON È CONSENTITO** il montaggio del seggiolino sul sedile del passeggero anteriore con L'AIRBAG ATTIVATO.
- È possibile installare iZi Go ISOfix solo in posizione inversa rispetto al senso di marcia, con il dispositivo di ancoraggio ISOfix in un'autovettura dotata di punti di ancoraggio ISOfix.
- iZi Go ISOfix , è un sistema omologato gruppo 0+ per l'installazione in senso inverso rispetto a quello di marcia, per bambini da 0 a 13 kg.
- Utilizzare sempre il supporto a pavimento. Assicurarsi che il supporto a pavimento sia spinto completamente verso il basso.
- Assicurare sempre il bambino utilizzando i cinturini dell'imbracatura interna quando il bambino è seduto sul seggiolino, durante il trasporto dell'unità o se il prodotto viene utilizzato con un passeggino.
- Se installato con ISOfix: verificare che gli indicatori siano di colore verde prima di procedere alla guida.
- Se il bambino pesa oltre 13 kg, o l'altezza delle sue spalle supera la posizione più elevata delle bretelle, è necessario passare a un seggiolino del gruppo 1.
- Dopo un incidente, il seggiolino deve essere necessariamente sostituito. L'unità potrebbe non presentare segni visibili di malfunzionamento o danni, ma in caso di ulteriori incidenti potrebbe non essere più in grado di proteggere il bambino come previsto.

Preparazione all'installazione

Componenti fondamentali



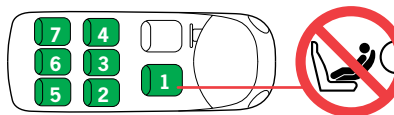
Utilizzo di iZi Go ISOfix



- Per ulteriori informazioni su ISOfix, consultare il manuale di istruzioni del produttore dell'autovettura.
- È possibile installare iZi Go con la cintura di sicurezza dell'autovettura, se utilizzato senza la base ISOfix.

Posizionamento all'interno dell'autovettura

- È possibile montare iZi Go ISOfix secondo le posizioni dei sedili delle autovetture indicate nell'elenco rilevante.



Installazione in posizione inversa rispetto al senso di marcia

- È consentita l'installazione solo in posizione inversa rispetto al senso di marcia

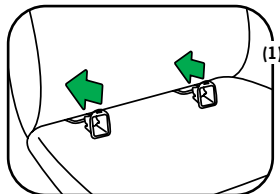
Installazione di ISOfix

!

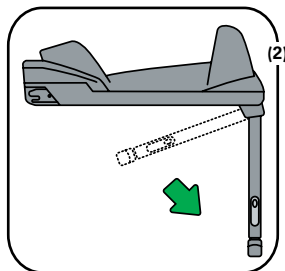
- **NON È CONSENTITO** il montaggio del seggiolino sul sedile del passeggero anteriore **CON L'AIRBAG ATTIVATO**.
- Se installato con ISOfix: verificare che gli indicatori siano di colore verde prima di procedere con la guida.
- Utilizzare sempre il supporto a pavimento. Assicurarsi che il supporto a pavimento sia spinto completamente verso il basso.



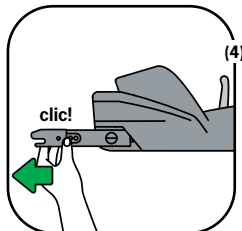
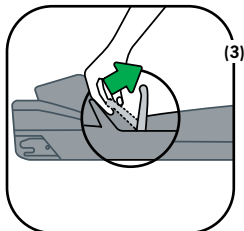
- 1-** Le clip di inserimento ISOfix agevolano il montaggio. Assicurare le clip di inserimento sui punti di ancoraggio ISOfix ubicati sul sedile del veicolo (tra il sedile e lo schienale) (1). Se inutilizzate, rimuovere le clip di inserimento.



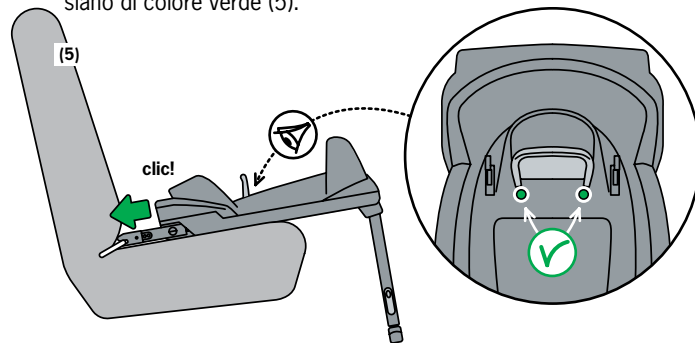
- 2-** Rilasciare il supporto a pavimento da sotto alla base. Eseguire questa operazione esternamente all'autovettura. (2).



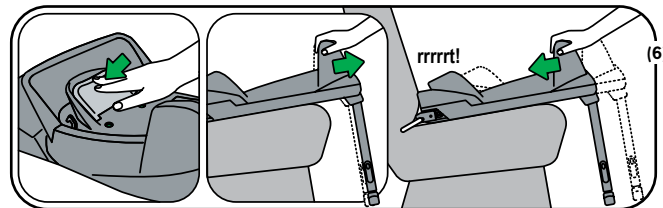
- 3-** Portare le leve di sblocco ISOfix in posizione verticale (3). Fare scorrere i connettori ISOfix estraendoli dalla base fino al dispositivo di finecorsa. (4).



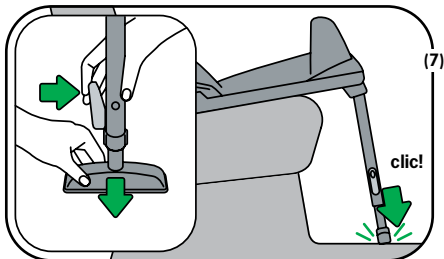
- 4-** Posizionare la base sul sedile dell'autovettura. Far scattare in posizione i connettori ISOfix nei punti ISOfix ubicati sul sedile dell'autovettura. Assicurarsi che entrambi gli indicatori ISOfix siano di colore verde (5).



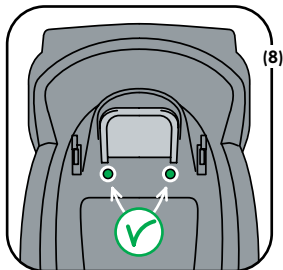
- 5-** Premere la leva di sblocco ISOfix verso il basso nella base. Spingere il più possibile la base ISOfix verso lo schienale del sedile del veicolo (6).



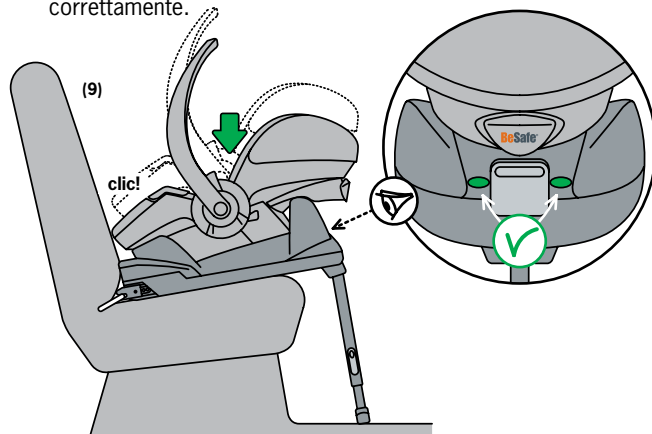
- 6- Sbloccare il supporto a pavimento del dispositivo di regolazione dell'altezza e spingere il supporto a pavimento verso il basso, sino a quando l'elemento tocca il pavimento dell'autovettura (7).



- 7- Prima di posizionare il seggiolino sulla base, verificare sempre che gli indicatori ISOfix siano di colore verde (8).



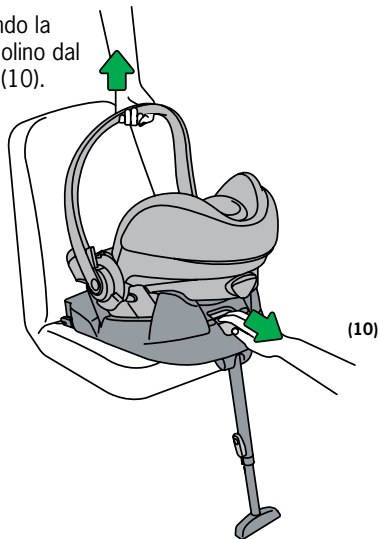
- 8- Posizionare iZi Go sulla base. Verificare che il seggiolino sia fissato alla base e che gli indicatori di sblocco del seggiolino sulla leva di sblocco siano di colore verde (9). Se gli indicatori non sono di colore verde, verificare che il seggiolino sia fissato correttamente.



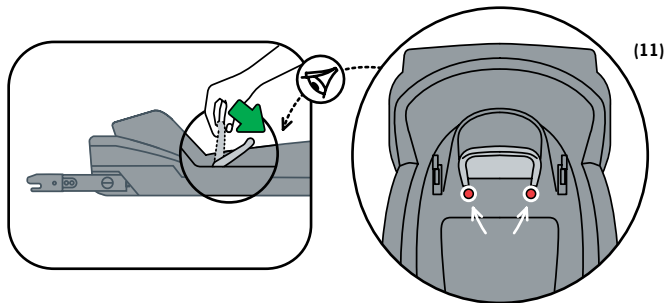
- Durante la guida, lasciare il manico di trasporto del seggiolino in posizione verticale.

Rimozione di iZi Go ISOfix

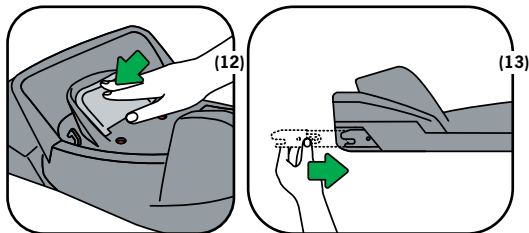
- 1- Rimuovere iZi Go premendo la leva di sblocco del seggiolino dal lato anteriore della base (10).



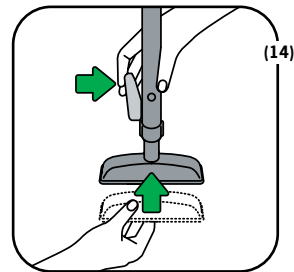
- 2- Per sbloccare i fissaggi ISOfix, tirare completamente indietro la leva di sblocco ISOfix. Dopo lo sblocco, gli indicatori dovrebbero essere di colore verde (11).



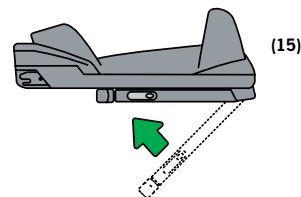
- 3- Spingere verso il basso la leva di sblocco ISOfix. Spingere completamente i fissaggi ISOfix nella base (13).



- 4- Sbloccare il dispositivo di regolazione dell'altezza del supporto a pavimento e spingere tale supporto completamente verso l'alto (14).



- 5- Estrarre la base iZi Go ISOfix dall'autovettura.



- 6- Conservare il supporto a pavimento al di sotto della base (15).

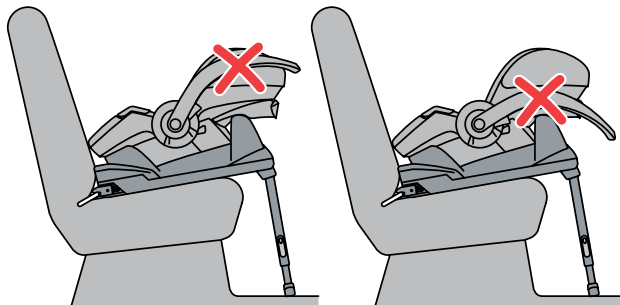
- 7- Rimuovere le clip di inserimento ISOfix dal sedile dell'autovettura e conservarle al di sotto della base.

Avvertenza: potenziale uso scorretto

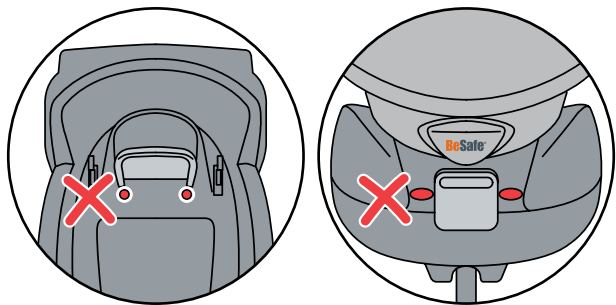
- ! • NON È CONSENTITO il montaggio del seggiolino sul sedile del passeggero anteriore con L'AIRBAG ATTIVATO.



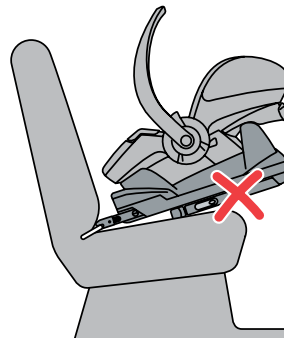
- ! • NON utilizzare iZi Go con il manico di trasporto ripiegato in basso durante la guida.



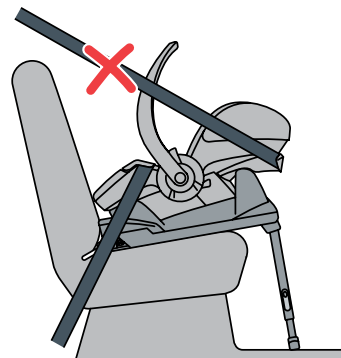
- ! • NON guidare quando un indicatore di iZi Go è rosso.



- NON utilizzare il seggiolino con il supporto a pavimento ripiegato. !



- NON utilizzare la cintura di sicurezza dell'autovettura insieme alla base iZi Go ISOfix. !



Avviso importante

!

- NON cercare di smontare, modificare o aggiungere una qualsiasi parte al seggiolino. La garanzia non risulterà più valida nel caso in cui vengano utilizzati componenti o accessori non originali.
- NON utilizzare altri oggetti, quali, ad esempio, cuscini, per sollevare il seggiolino dal sedile del passeggero dell'autovettura. Nell'eventualità in cui si verifichi un incidente, il seggiolino potrebbe non essere più in grado di proteggere adeguatamente il bambino.
- Non lasciare mai il bambino incustodito sul seggiolino.
- Assicurarsi che tutti i passeggeri dell'autovettura conoscano le modalità di rimozione del bambino dal seggiolino, in caso di emergenza.
- Il seggiolino deve essere sempre fissato all'autovettura con le cinture di sicurezza, anche nel caso in cui non sia occupato dal bambino.
- Assicurarsi che bagagli o altri oggetti siano correttamente collocati e fissati all'interno dell'autovettura. I bagagli non correttamente fissati possono provocare gravi lesioni personali a bambini e adulti, in caso di incidente.
- Non utilizzare mai il seggiolino senza la copertura. La copertura rappresenta un importante elemento di sicurezza e deve essere sostituito solo ed esclusivamente con un'altra copertura originale di BeSafe.
- Al di sotto della copertura viene utilizzata schiuma EPS. Non spingere o tirare eccessivamente la schiuma, poiché potrebbe danneggiarsi.
- Non utilizzare prodotti di pulizia aggressivi, poiché potrebbero danneggiare i materiali di costruzione del seggiolino.
- BeSafe consiglia sempre di acquistare questi prodotti nuovi e di non rivenderli dopo l'uso.
- CONSERVARE il presente manuale al di sotto del seggiolino, per eventuali riferimenti futuri.
- NON utilizzare il seggiolino per un periodo superiore ai 5 anni. L'usura potrebbe causare un'alterazione della qualità dei materiali.
- NON utilizzare l'unità in casa su un tavolo o su un piano di lavoro, nel caso in cui il bambino sia seduto nel seggiolino.
- Se installato con ISOfix: consultare il manuale di istruzioni del produttore del veicolo.

Consigli pratici

Quando il seggiolino del bambino è installato all'interno dell'autovettura, controllare attentamente tutte le aree su cui viene collocata l'unità. Si consiglia di utilizzare una copertura protettiva (BeSafe) in tali aree per evitare tagli, usura o decolorazione degli interni dell'autovettura, in particolare nei casi in cui i rivestimenti siano in pelle o gli interni in legno.

Informazioni sul punto di vendita

Avviso per l'installazione di ISOfix

- Il presente ISOfix è un sistema di ritenuta per bambini "semi-universale". Omologato in ottemperanza alla normativa n° 44, emendamenti di serie 04, questo dispositivo è adatto all'impiego generico nei veicoli dotati di sistemi di ancoraggio ISOfix.
- Può essere utilizzato nelle autovetture collocandolo nelle posizioni approvate per ISOfix (come indicato nel manuale di istruzioni del veicolo), in base alla categoria del seggiolino e dell'attrezzatura.
- Il gruppo di massa e la classe dimensionale ISOfix per cui è inteso il dispositivo è: gruppo 0+ (0-13 kg).
- È possibile montare il seggiolino secondo le posizioni dei sedili delle autovetture indicate nell'elenco rilevante. Le posizioni dei sedili in altre autovetture potrebbero risultare comunque idonee all'installazione del dispositivo di ritenuta per bambini. In caso di dubbi, consultare il produttore o il rivenditore del presente dispositivo di ritenuta per bambini. Per consultare l'elenco di autovetture aggiornato, visitare: www.besafe.eu

Seggiolino per auto successivo

- BeSafe offre numerosi seggiolini per auto adatti a bambini dai 9 kg di peso. Per consultare il programma aggiornato di seggiolini per auto, visitare: www.besafe.eu

B804_8001
1/2001750

Garanzia

- Tutti i prodotti BeSafe sono accuratamente progettati, prodotti e testati. Tutti i nostri seggiolini BeSafe vengono testati con cadenza regolare, al termine del ciclo di produzione continuo, nei nostri laboratori di test. Inoltre, a garanzia della qualità offerta, i nostri prodotti vengono testati anche da istituti di certificazione indipendenti.
- Nel caso in cui il prodotto acquistato si riveli difettoso entro 24 mesi dall'acquisto, a causa di anomalie di produzione o dei materiali, fatta eccezione delle coperture e dei cinturini dell'imbracatura, si prega di restituire il prodotto al rivenditore da cui si è effettuato l'acquisto.
- La garanzia è valida solo se il prodotto è stato utilizzato secondo le corrette istruzioni e disposizioni. Contattare il rivenditore, il quale stabilirà se è possibile restituire l'unità al produttore per un'eventuale riparazione. Non è possibile richiedere la sostituzione o il rimborso del prodotto. Non è possibile estendere la garanzia oltre le operazioni di riparazione.
- La garanzia non è valida nei seguenti casi: in assenza di ricevuta fiscale, quando i difetti sono causati da utilizzo errato e inappropriato da parte dell'utente, quando i difetti sono causati da utilizzo irregolare, uso scorretto o negligenza.



HTS BeSafe as
N-3535 Krøderen, Norway - www.besafe.eu

BeSafe®