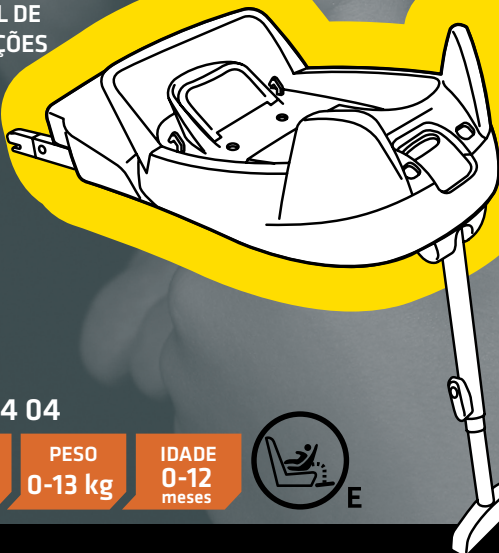


izi Go Isofix™

BANCO VOLTADO PARA TRÁS

MANUAL DE
INSTRUÇÕES



ECE R44 04

GRUPO
0+

PESO
0-13 kg

IDADE
0-12
meses



BeSafe®

Obrigado por optar pela BeSafe iZi Go ISOfix

A BeSafe desenvolveu esta cadeira com todo o cuidado, para proteger a sua criança durante a fase inicial da sua vida.

! Leia atentamente este manual de instruções ANTES de instalar a cadeira. Uma instalação incorrecta pode colocar em causa a segurança da sua criança.

Índice

Informação vital	3
Preparar para a instalação	4
Utilização da iZi Go ISOfix	5
Instalar a ISOfix	6
Retirar a iZi Go ISOfix	10
Aviso: potencial utilização incorrecta	12
Aviso importante	14
Informação do ponto de venda	15
Garantia	16

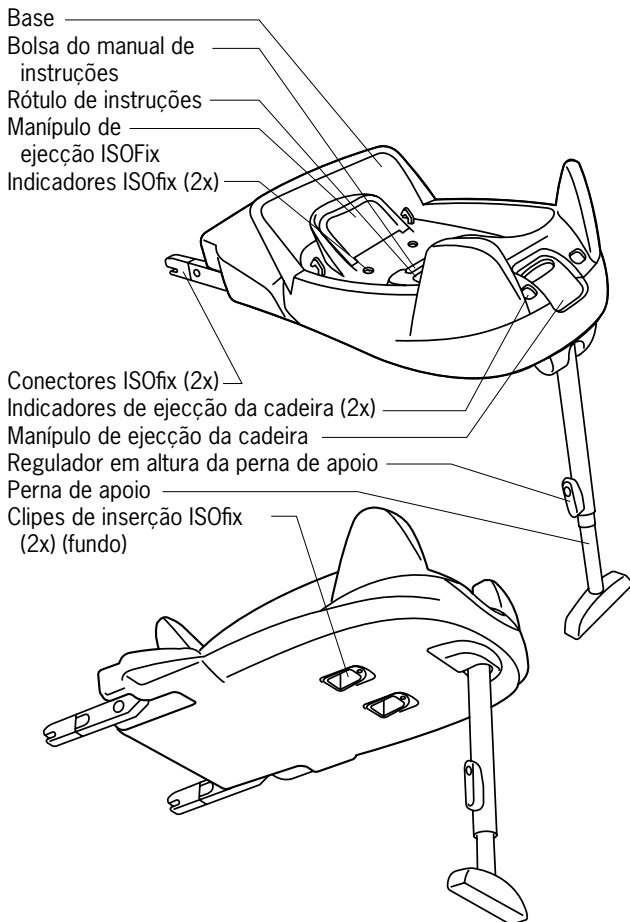
Informação vital



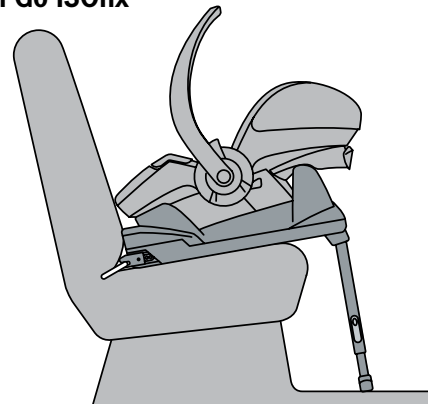
- **NÃO É PERMITIDA** a montagem da cadeira no banco dianteiro **COMO AIRBAG ACTIVADO**.
- A iZi Go ISOfix só pode ser instalada virada para a retaguarda com a fixação ISOfix num carro equipado com pontos de fixação ISOfix.
- A iZi Go ISOfix está aprovada no grupo 0+, virada para a retaguarda para dos 0-13 kg.
- A perna de apoio deve ser sempre utilizada. Certifique-se que a perna de apoio está totalmente esticada.
- A criança deve estar sempre presa com os cintos internos quando está sentada na cadeira, está a ser transportada ou está num carrinho para bebé.
- Quando instalado com o ISOfix: Certifique-se que os indicadores estão a verde antes de colocar o carro em marcha.
- Quando a criança pesa mais de 13 kg ou a altura dos ombros está acima da posição mais alta das correias para os ombros, a criança deve mudar para uma cadeira do grupo 1.
- Depois de um acidente, a cadeira deve ser substituída. Embora possa parecer não estar danificada, caso tenha outro acidente, a cadeira poderá não ser capaz de proteger a sua criança como deveria.

Preparar para a instalação

Peças essenciais



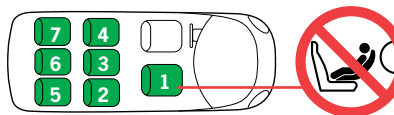
Utilização da iZi Go ISOfix



- Consulte o manual do fabricante do carro para informações mais detalhadas sobre ISOfix.
- Sem a base ISOfix a iZi Go pode ser instalada com o cinto de segurança do carro.

Posicionamento no carro

- A iZi Go ISOfix pode ser fixada nas posições dos bancos dos carros indicados nesta lista



Instalação virada para a retaguarda

- Só é permitida a instalação virada para a retaguarda

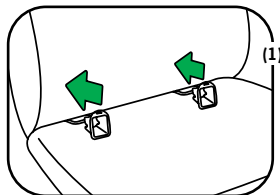
Instalar a ISOFix

!

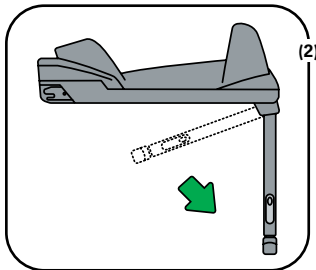
- NÃO É PERMITIDA a montagem da cadeira no banco dianteiro COMO AIRBAG ACTIVADO.
- Quando instalado com o ISOFix: Certifique-se que os indicadores estão a verde antes de colocar o carro em marcha.
- A perna de apoio deve ser sempre utilizada. Certifique-se que a perna de apoio está totalmente esticada.



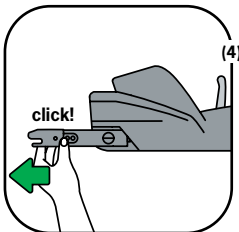
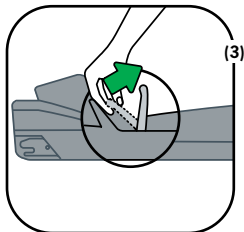
- 1- Os cliques de inserção ISOFix tornam a montagem mais fácil. Preencha os cliques de inserção nos pontos de fixação ISOFix no banco do veículo (entre o banco e o apoio para as costas). Os cliques de inserção devem ser retirados quando não estão a ser usados (1).



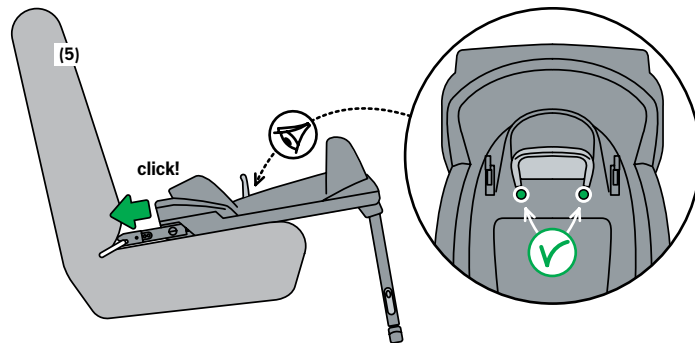
- 2- Tire a perna de apoio debaixo da base. Faça isto fora do carro (2).



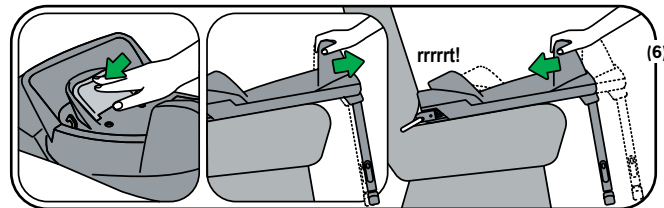
- 3- Puxe o manipulador de ejeção ISOFix para uma posição vertical (3). Deslize os conectores ISOFix para fora da base até ao fim (4).



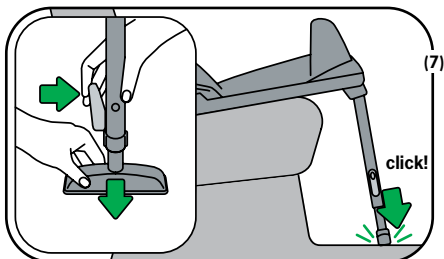
- 4- Coloque a base no banco do passageiro. Coloque os conectores ISOFix nos pontos ISOFix no banco do veículo. Certifique-se que ambos os indicadores ISOFix estão a verde (5).



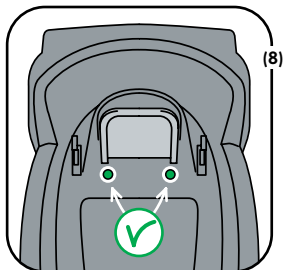
- 5- Empurre o manipulador de ejeção ISOFix para baixo na base. Empurre a base ISOFix o mais possível para o encosto do carro (6).



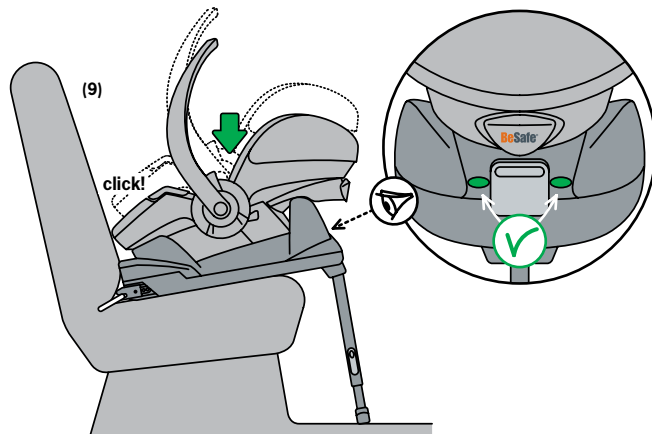
- 6- Solte o regulador de altura da perna de apoio e empurre a perna de apoio até estar em contacto com o chão do veículo (7).



- 7- Verifique sempre se os indicadores ISOFix estão verdes antes de colocar a cadeira na base (8).



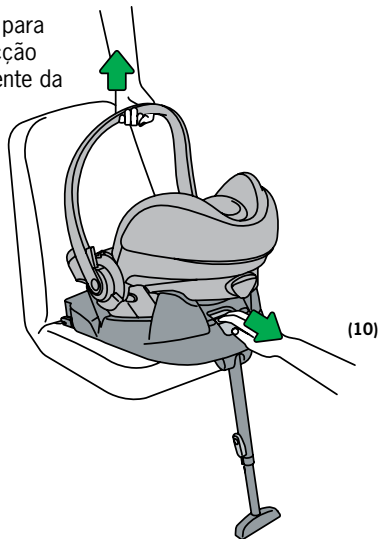
- 8- Coloque o iZi Go na base. Verifique se a cadeira está fixa na base e se os indicadores de ejeção da cadeira do manípulo de ejeção estão verdes (9). Se assim não for, verifique se a cadeira está bem fixa.



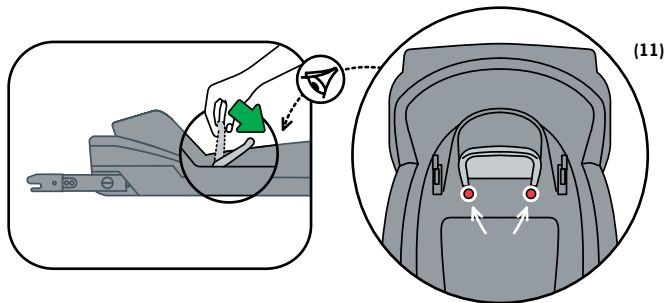
- Deixe a pega de transporte da cadeira na posição vertical enquanto conduzir.

Retirar o iZi Go ISOfix

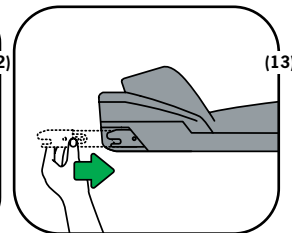
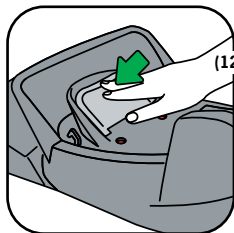
- 1- Retire o iZi Go premindo para baixo o manípulo de ejeção da cadeira na lado da frente da base (10).



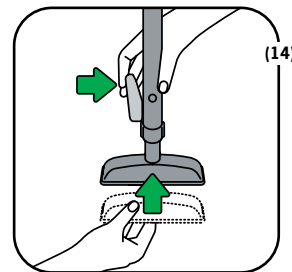
- 2- Para soltar as fixações ISOfix, puxe o manípulo de ejeção ISOfix completamente para trás. Depois disso, os indicadores devem mostrar um sinal vermelho (11).



- 3- Empurre para baixo o manípulo de ejeção do ISOFix (12). Empurre completamente para dentro da base as fixações ISOFix (13).

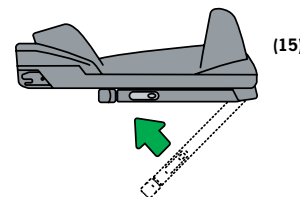


- 4- Desbloqueie o regulador de altura da perna de apoio e recolha totalmente a perna de apoio (14).



- 5- Retire a base iZi Go ISOfix do carro.

- 6- Dobre a perna de apoio debaixo da base (15).



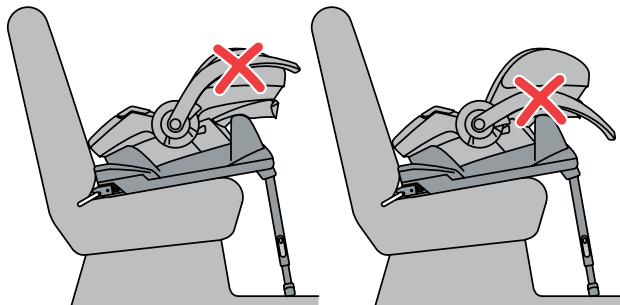
- 7- Retire os cliques de inserção ISOfix do banco do veículo e guarde-os debaixo da base.

Aviso: potencial utilização incorrecta

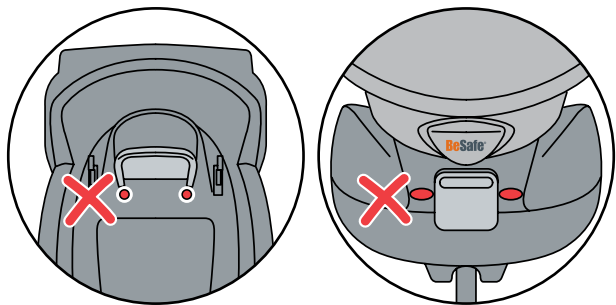
- ! • NÃO É PERMITIDA a montagem da cadeira no banco dianteiro COM O AIRBAG ACTIVADO.



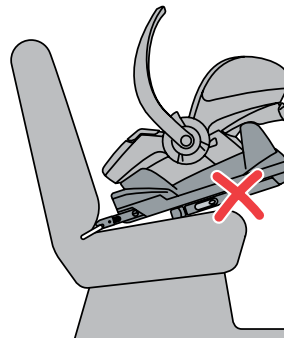
- ! • NÃO use o iZi Go com a pega de transporte dobrada enquanto conduz.



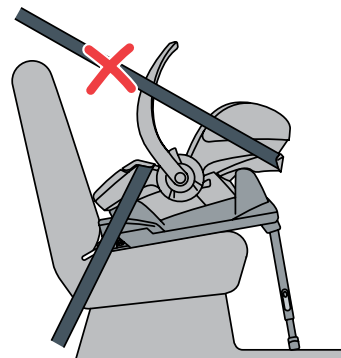
- ! • NÃO conduza com o iZi GO quando o indicador estiver vermelho.



- NÃO use a cadeira com a perna de apoio dobrada. !



- NÃO use o cinto de segurança do carro conjuntamente com a base iZi Go ISOfix. !



Aviso importante

!

- NÃO tente desmontar, modificar ou acrescentar nenhuma peça à cadeira. A garantia não será válida se forem usadas peças ou acessórios que não são de origem.
- NÃO use nenhuma almofada ou casaco para subir a cadeira de bebé do banco do passageiro. Em caso de acidente, a cadeira poderá não proteger a sua criança como deveria.
- Nunca deixe a criança sozinha na cadeira.
- AVISO: Certifique-se que todos os passageiros sabem como libertar a criança, em caso de emergência.
- Mesmo que não tenha nenhuma criança, a cadeira de bebé deve estar presa dentro do veículo.
- Certifique-se que as malas ou outros objectos estão devidamente seguros. Em caso de acidente, a bagagem solta pode causar lesões nas crianças e adultos.
- Nunca utilize a cadeira sem a cobertura. A cobertura é uma característica de segurança e só poderá ser substituída por uma cobertura BeSafe original.
- Debaixo da cobertura usamos espuma EPS. Não faça muita força contra a espuma, para não a danificar.
- Não utilize nenhuns produtos de limpeza agressivos; tais produtos podem danificar o material de construção da cadeira.
- A BeSafe desaconselha a compra e venda de cadeiras de bebé em segunda-mão.
- GUARDE este manual de instruções junto da cadeira para utilização futura.
- NÃO utilize a cadeira durante mais de 5 anos. Com o passar dos anos, a qualidade do material pode sofrer alterações.
- NÃO coloque a cadeira em cima de uma mesa ou secretária, quando a criança está sentada na cadeira.
- Quando instalada com ISOfix: Verifique o manual de utilizador do fabricante do veículo.

Conselhos práticos

Quando a cadeira de bebé está montada no carro, verifique todas as zonas nas quais a cadeira de bebé pode tocar. Recomendamos a utilização de uma capa de protecção (BeSafe) nesses locais para evitar cortes, marcas ou a descoloração no interior do veículo.

Informação do ponto de venda

Aviso para instalação ISOfix

- Este é um Sistema de Retenção de Crianças ISOfix semi-universal. Está aprovado de acordo com o regulamento nº 44.04 e respectivas alterações para uma utilização geral em veículos equipados com os sistemas de fixação ISOfix.
- Poderá ser usado em carros com posições aprovadas como posições ISOfix (como indicado no manual de utilizador do veículo), dependendo da categoria da cadeira e do objecto.
- Este dispositivo destina-se ao grupo de massa e à classe de dimensão ISOfix: E.
- A cadeira pode ser usada nas posições dos bancos dos veículos indicadas na “lista de carros” em separado. As posições de bancos noutros veículos também poderão adaptar-se a este sistema de retenção das crianças. AVISO: Em caso de dúvida, consulte o fabricante ou revendedor do dispositivo de retenção da criança. Para estar a par das mais modernas cadeiras para criança visite www.besafe.eu

A próxima cadeira de bebé

- A BeSafe oferece diversas cadeiras para criança apropriadas a partir de 9 kg. Para estar a par das mais modernas cadeiras para criança visite www.besafe.eu

B804_8001
12001750

Garantia

- Todos os produtos BeSafe são cuidadosamente concebidos, fabricados e testados. Todas as nossas cadeiras de bebé BeSafe são testadas periodicamente no nosso laboratório de testes, logo após saírem da produção. Além disso, são submetidas a testes realizados por institutos independentes.
- Caso este produto apresente algum defeito no prazo de 24 meses devido a problemas nos materiais ou fabrico, à excepção de capas e correias, devolva-o no local onde o adquiriu.
- A reclamação só é válida quando a cadeira é usada apropriadamente e com cuidado. Contacte o seu revendedor que decidirá se a cadeira terá de ser devolvida ao fabricante para ser reparada. Não pode ser reclamada a substituição da cadeira ou a devolução do dinheiro. A garantia não é prolongada através das reparações.
- A garantia perde a validade quando não existe recibo, quando os defeitos são causados por uma utilização incorrecta e inapropriada, quando os defeitos são causados por utilização abusiva, errada ou negligente.



HTS BeSafe as
N-3535 Krøderen, Norway - www.besafe.eu

