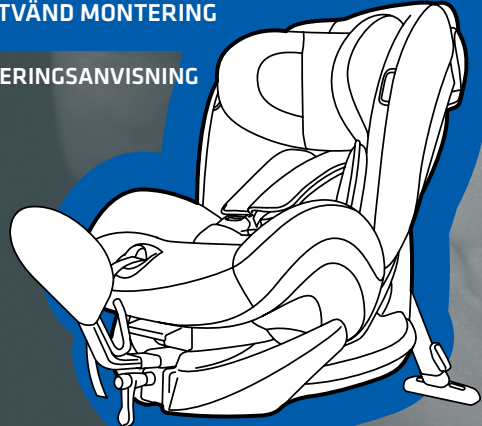


iZi Plus

BAKÅTVÄND MONTERING

MONTERINGSANVISNING



ECE R44 04

GRUPP
0+ /1/2

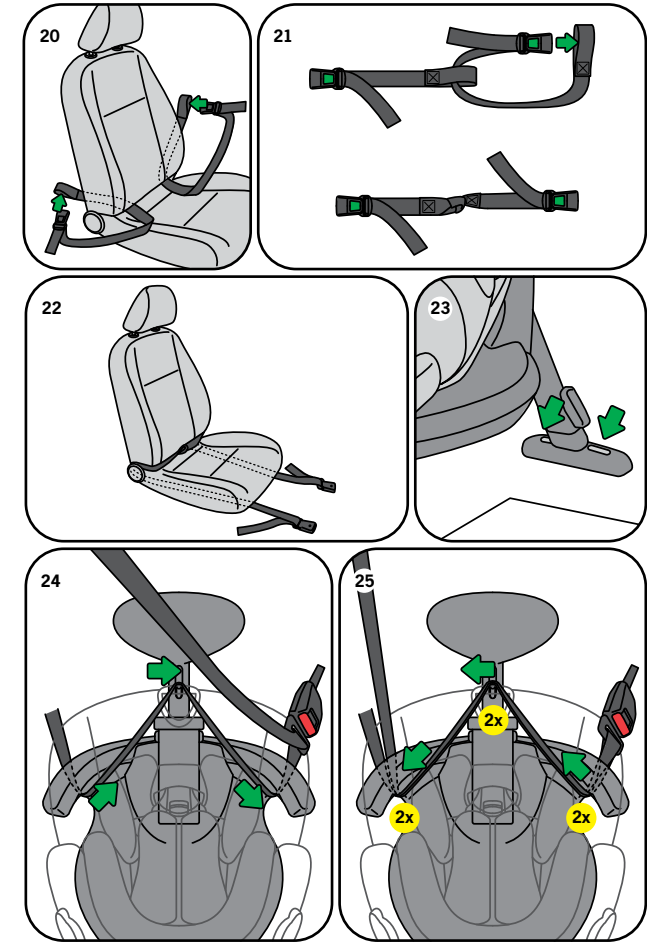
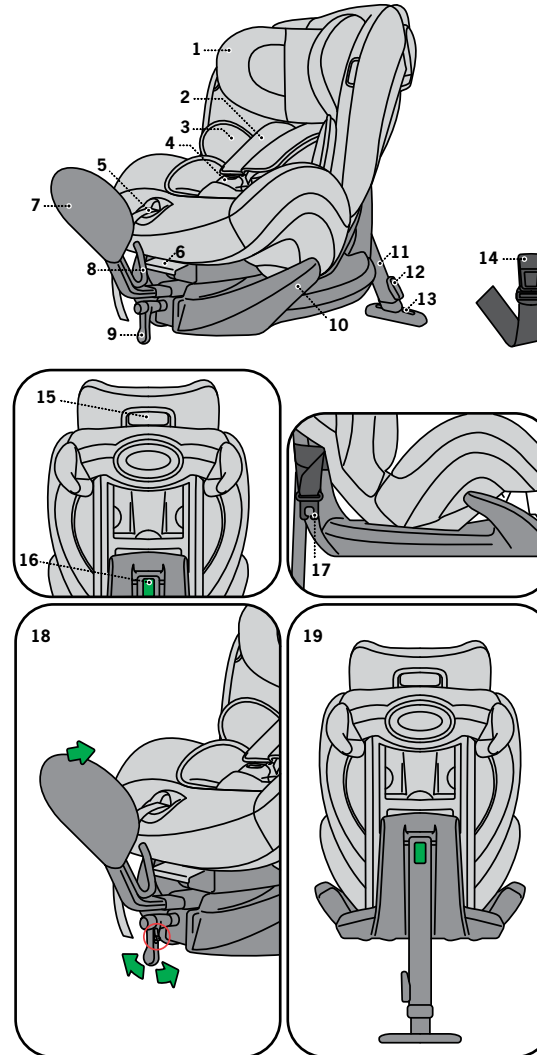
VIKT
0-25

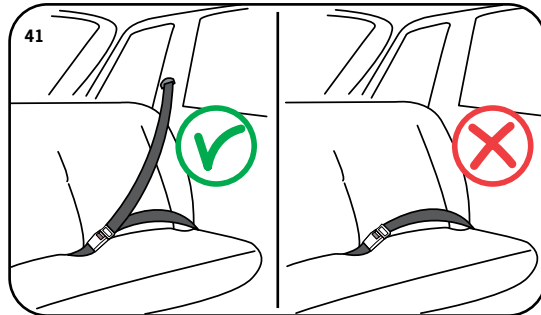
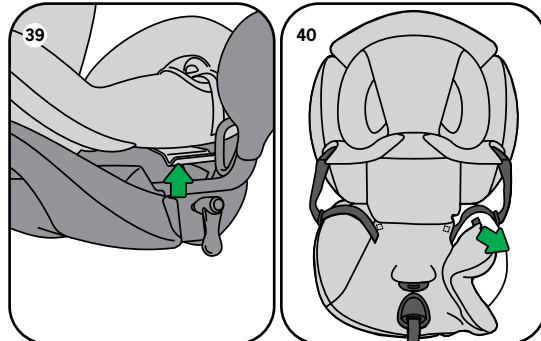
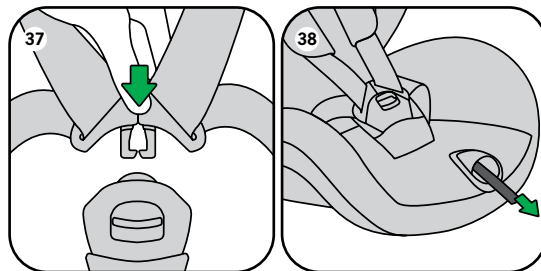
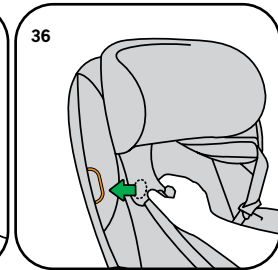
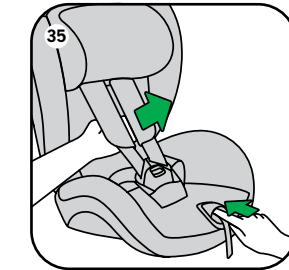
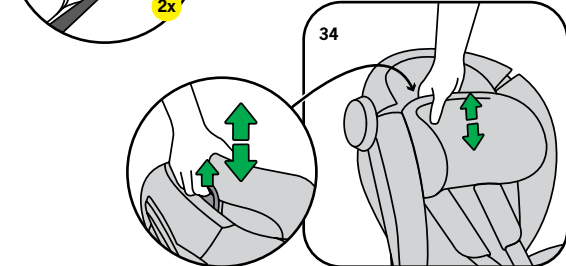
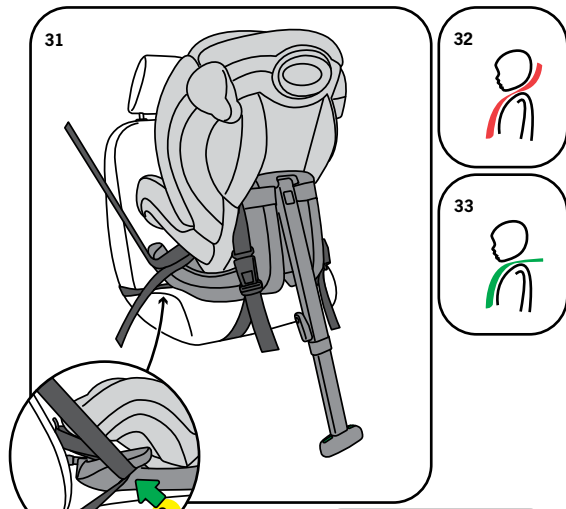
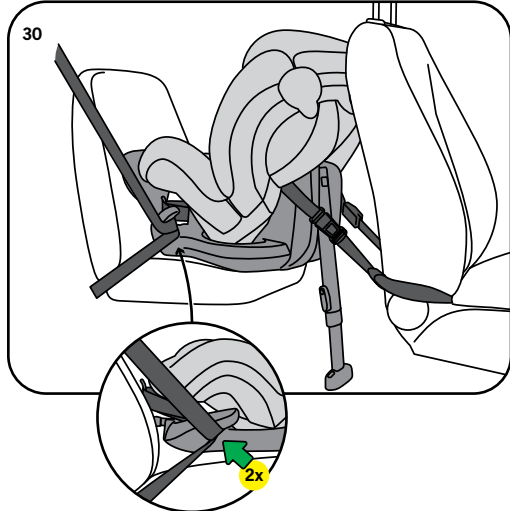
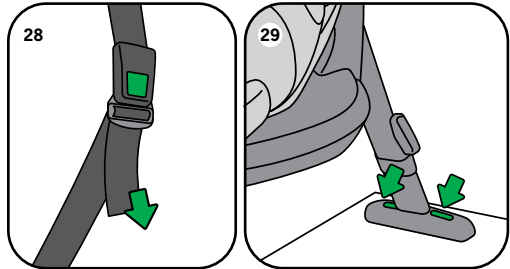
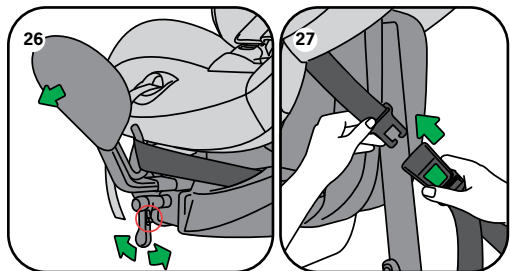
ÅLDER
6 mån-5 år

BeSafe®



BeSafe®





Tack för att du valde BeSafe iZi Plus

BeSafe har noggrant och omsorgsfullt utvecklat denna stol för att skydda ditt barn.

- !** Det är viktigt att du läser anvisningen INNAN du monterar stolen. Felaktig montering kan utgöra en fara för ditt barn.

Innehåll

Viktig information	8
Bakåtvänd montering	10
Demontering av stolen	14
Placering av barnet	15
Viloläge	15
Ta av och på klädseln	16
Skötselråd	16
Varning: Felaktig användning	17
Viktiga anvisningar	17
Garanti	19
Försäljningsinformation	19

! Viktig information

- Det är INTE tillåtet att montera stolen i framsätet framför en AKTIV AIRBAG.
- iZi Plus kan endast monteras bakåtvänd med trepunktsbälte godkänt enligt UN/ECE 16 eller annan likvärdig standard.
- iZi Plus är godkänd i grupp 0+, 1 och 2, bakåtvänd 0-25 kg.
- Läs medföljande fordonsförteckning för att se om stolen passar i din bil. Besök www.besafe.se för den senaste uppdaterade versionen.



- Internbältet måste alltid vara låst när barnet använder stolen.
- Internbältet måste spännas utan att det slackar eller vrids. Det skall aldrig vara möjligt att få in 1 finger mellan barnet och bältet (2 cm).
- Klädseln innehåller magneter i områdena med orange indikatorer. Magneter kan påverka elektronisk utrustning så som pacemakers.
- Säkerhetsbenet måste alltid användas. Kontrollera att säkerhetsbenet är ordentligt nedfällt.
- Vi rekommenderar att stolen används av barn som kan sitta själva utan stöd, alltså inte yngre än 6 månader.
- För barn under 1 år och/eller under 10 kg, rekommenderar vi den mest tillbakalutade sittpositionen och att body hugger och sittdyna (extra tillbehör) används.
- Ta bort sittdynan (extra tillbehör) när ditt barn är äldre än ett år.
- Ta bort body hugger när ditt barn är äldre än två år.
- När barnet väger över 25 kg eller axlarna är högre än den nedre sidan av huvudetstödet, så måste barnet byta till en grupp 2/3 stol.
- Efter en olycka måste stolen bytas ut. Även om den ser oskadd ut, finns risken att stolen inte kommer göra ett lika bra jobb vid en eventuell ny olycka.
- Se till att stolen inte kläms eller fastnar i bagage, säten och eller dörrar.
- Innan användning, se till att internbältet inte är skadat eller tvinnat.
- Använd inte stolen om några komponenter är trasiga eller saknas.
- Vid tveksamhet, kontakta tillverkare eller återförsäljare.

Bakåtvänd montering

Viktiga delar

1. Justerbart nackstöd
2. Internselens skulderbälten
3. Body hugger
4. Bälteslås
5. Centraljustering
6. Handtag för justering av viloläge
7. Frontbygel
8. Bälteskrok
9. Spärrhandtag
10. Bälteshorn (2x)
11. Säkerhetsben
12. Höjdgrelning för säkerhetsben
13. Säkerhetsbenets höjdiindicator
14. Underförankringsband (2x)
15. Handtag för justering av huvudstöd
16. Säkerhetsbenets positionerings indikator
17. Fästen för underförankringsband (2x)

- !** Det är **INTE** tillåtet att montera stolen i framsätet framför en **AKTIV AIRBAG**.



1. Vid montering i framsätet, justera ryggstödet till upprätt läge. Vid montering i baksätet, skjut fram bilens framsäte så långt som möjligt.
2. Installera frontbygeln genom att föra in de två stängerna i hålen på bälteskrokan. För frontbygeln inåt med spärrskaffet, inte längre än till stoppmärket. Spärrhandtaget används för att justera frontbygeln i båda riktningarna. Flytta spärren (se röd cirkel) på handtaget för att ändra riktning. (18)
3. Fäll ner säkerhetsbenet innan du installerar stolen i bilen. (19)
4. Kontrollera att säkerhetsbenet är nedfält i sin korrekta position så som på bilden. (19)

5. Innan du monterar stolen i bilen ska du sätta fast underförankringsbanden som fästs i bälteslåsen på stolens baksida. Underförankringsbanden måste fästas i fordonet.



Montering i baksätet

- För underförankringsbandets ögla mellan bilsätets sittdyna och ryggstödet. För därefter låsändan genom ögla och dra åt ordentligt. (20)



Montering i framsätet

- Sätt ihop underförankringsbanden så de bildar ett band. För låsändan på band 2 genom ögla på band 1 och sen genom ögla på band 2. Dra åt ordentligt. (21)
 - Placera mittpartiet av de ihopsatta underförankringsbanden på bilsätets innersta del. Korsa de två ändarna av underförankringsbandet under bilens framsäte, dra fram dem mot bilstolen. (22)
- Det finns fler alternativ på montering av underförankringsband på www.besafe.com.

När underförankringsbanden är på plats kan du fortsätta med monteringen.

1. Lyft in stolen i bilen med frontbygelin mot dig.
2. Vänd stolen rätt så den står med frontbygelin mot sätets ryggstöd.
3. Placera stödbenet runt 5 cm ovanför golvet.
4. Säkerhetsbenets höjdindikator visar grått när det inte har stöd mot golvet. (23)
5. I framsätet på fordonet, ska du placera stolen mot instrumentbrådan. Om det inte är möjligt att erhålla kontakt med barnstolen, placera framsätet så långt som möjligt bakåt, företrädesvis med ett minsta avstånd på 25cm mellan barnstolen och instrumentbrådan.
6. Placera 3 punkts bältet: Placera höftbältet över basen av sätet bakom bälteshornen på varje sida och bälteskroken nära frontbygelin. Fäst bilbältet, klick. (24)
7. Dra åt midjebältet.
8. Låt axelbältet följa samma dirigering som höftbältet. Placera bältet bakom bälteshornen på varje sida och bakom bälteskroken. Axelbältet kommer att vrida sig över höftbältet, detta är OK. (25)
9. Dra åt axelbältet.
10. Pumpa frontbygelin utåt med handtaget. Fortsätt pumpa åt till bygelin är ordentligt pressad mot ryggstödet. (26)
11. Kontrollera om höftbältet är ordentligt spänt. Om inte upprepa installationen av bilbältet.
12. Fäst underförankringsbanden i stolen. (27)
13. Spänn förankringsbanden så hårt som möjligt, utan att lyfta framsidan av basen (under det främre staget) från sätet. Det är enklast att börja med förankringsbandet på insidan av fordonet. (28)
14. Justera stödbenet så att det är i kontakt med fordonets golv. Spänn förankringsbältet igen tills de är riktigt spända. (28)
15. Höjd indikator på stödbenet visar grönt när det är i kontakt med golvet. (29)
16. Om stolen monteras i framsätet och den inte har kontakt med instrumentpanelen, släpp underförankringsbanden och sätt stödbenet i dess kortaste position.
17. Spänn underförankringsbanden till dess att stolen får kontakt med instrumentpanelen.
18. Justera stödbenet så att det är i kontakt med fordonets golv.
19. När stolen är monterad i baksätet. Om det inte är möjligt att få kontakt mellan ryggstödet på framförvarande bilstol och iZi Plus ska framsätet skjutas framåt så att mellanrummet mellan bilstolen och ryggstödet är minst 25 cm.
20. Justeringar av framsätet kan göra att underförankringsbanden slackar. Dra i så fall åt underförankringsbanden igen.
21. För att öka benutrymmet för barnet kan du flytta frontbygelin utåt med spärrhandtaget. Försök hålla utrymmet så litet som möjligt.
 - iZi Plus monterad bakåtvänd i baksätet (30)
 - iZi Plus monterad bakåtvänd i framsätet (31)

Demontering av stolen

1. Om stolen är monterad i baksätet, skjut fram bilens framsäte så långt som möjligt.
2. Flytta frontbygeln inåt med hjälp utav spärrhandtaget.
3. Justera säkerhetsbenet till det högsta läget.
4. Lossa underförankringsbanden.
5. Ta av bilbältet från frontbygeln och sockeln.
6. Dra stolen bakåt mot bilens front. Vänd stolen så du enklare kan lyfta ur den.
7. Avlägsna underförankringsbanden från bilen.

Barnets placering

1. Reglering av skulderbältena: Kontrollera så att öppningarna för skulderbältena är i nivå med barnets axlar
 - för högt (32)
 - korrekt (33)
2. Höjden på internbältet och huvudstödet justeras genom att handtaget för justering av huvudstödet trycks in. Det gör att det är möjligt att justera huvudstödet upp och ner. (34)
3. Dra skulderbältena uppåt samtidigt som du trycker in centraljusteringen. (35)
4. Öppna bälteslåset på internselen.
5. Placera bältena över de oranga markeringarna på sidan av stolen för att hålla selen öppen när du sätter barnet i stolen. (36)
6. Trä skulderbältena över barnets axlar och klicka i den i bälteslåset. (37)
7. Dra internbältet genom centraljusteringen i samma riktning som den gröna pilen. Fortsätt att dra tills selen sitter spänd men ändå bekvämt. (38)



- Kontrollera att internselen alltid är låst och åtspänd när barnet sitter i stolen.
- Ta bort sittdynan (extra tillbehör) när ditt barn är äldre än ett år.
- Ta bort body hugger när ditt barn är äldre än två år.

Viloläge

- Stolen kan lutas i 3 lägen.
- Genom att justera handtaget för viloläge uppnås en annan position (39)

Ta av och på klädseln

Ta av klädseln

- Var uppmärksam när du tar av klädseln eftersom man tar på den på motsatt vis.
- Börja framtill på sittdelen. (40)
- Klädseln på nackstödet kan tas av separat genom att ta av hakarna på baksidan och dra klädseln framåt.

Ta på klädseln

- Skjut upp nackstödet i högsta läget. Ta på klädseln för nackstödet och trä på hakarna på baksidan. Dra bältena genom hålen. Sätt ihop den lösa nederdelen av klädseln med plastdelen under nackstödet.
- Dra selens remmar genom öppningen i klädseln och lås bälteslåset. Dra grenbandet genom öppningen i sittdelen.
- Montera övre delen och sedan delen vid axelpartiet. Montera sittdelen och dra klädseln under de bakre delarna på sidoskydden.

Skötselråd

- All tvätt av klädsel görs genom att strängt följa de anvisningar som medföljer på insidan av klädseln.
- Rengör internbältet för hand med vatten och mild tvål/såpa.
- Använd inte starka rengöringsmedel, de kan skada tyget i klädseln.

! Varning: felaktig användning



- Det är INTE tillåtet att montera stolen i framsätet framför AKTIV AIRBAG.
- Montera endast med trepunktsbälte godkänt enligt UN/ECE 16 eller annan likvärdig standard. (41)
- Använd INTE stolen utan stödbenet i den mest lutande positionen, med stöd av golvet framför fordonssätet?
- Använd inte stolen monterad bakåtvänd utan att spänna fronbygel.
- Använd inte stolen monterad bakåtvänd utan att dra åt underförankringsbanden.

! Viktiga anvisningar

- Försök inte montera isär, bygga om eller addera delar till stolen. Garantin gäller inte om icke-originaldelar och tillbehör används.
- "Använd aldrig lösa föremål, som en kudde, för att lyfta upp stolen från sätet. Vid en eventuell olycka kanske stolen inte skyddar barnet på det sätt som var avsett."
- Lämna aldrig ditt barn oöversatt i stolen.
- Se till att alla passagerare vet hur man lösgör barnet från stolen vid en eventuell olycka.
- Stolen ska alltid vara fastspänd i bilen, även när barnet inte använder den.
- Se till att bagage och andra lösa föremål är säkrade. Osäkrat bagage kan orsaka svåra skador på barn och vuxna i händelse av olycka.
- Använd aldrig stolen utan klädsel. Klädseln är en säkerhetsdetalj och får endast ersättas av en annan originalklädsel från BeSafe.
- Under klädseln använder vi skumplast av EPS. Dra eller tryck inte för hårt i skumplasten eftersom den då kan skadas.

- Använd inte skarpa rengöringsmedel, de kan skada materialet stolen är tillverkad av.
- BeSafe rekommenderar att bilstolar inte köps eller säljs begagnat.
- Spara denna manual för framtida bruk.
- Använd inte i hemmet. Stolen har inte konstruerats för användning utanför bilen.

Praktiska råd

När bilbarnstolen är monterad i bilen kontrollera samtliga ytor där bilbarnstolen berör bilens insida. Vi rekommenderar att man använder ett (BeSafe) sparkskydd för att undvika, märken, repor eller missfärgningar, detta är extra viktigt i bilar med läderklädsel och/eller trädetaljer.

Garanti

- Alla BeSafes produkter är noggrant utformade, tillverkade och testade. Alla bilbarnstolar från BeSafe testas regelbundet under pågående produktion i våra egna testanläggningar. De testas dessutom av oberoende testinstitut.
- Skulle produkten inom 24 månader gå sönder på grund av tillverknings- eller materialfel (gäller ej klädsel och bälten), ska återförsäljaren kontaktas.
- Garantin gäller endast om produkten används som den är avsedd och med omsorg. Kontakta din återförsäljare som beslutar om stolen ska returneras till tillverkaren för reparation. Ersättning eller retur kan ej åberopas. Garantin förlängs ej genom reparation.
- Garantin gäller ej: om kvitto saknas, om felet orsakats av felaktig användning, om felet orsakats av yttre våld eller påverkan eller av misskötsel.

Försäljningsinformation

Notera för bakåtvänd montering

- Detta är en semi-universal bilbarnstol godkänd enligt No. 44.04. Den får användas i bilar utrustade med trepunktsbälte godkänt enligt ECE reglementet nr. 16 eller motsvarande standard.
- Stolen passar att monteras på de platser i bilen som anges i den separata fordonsförteckningen. Den kan även monteras på andra platser och i andra bilar. Vid minsta osäkerhet; kontakta tillverkare eller återförsäljare. Uppdaterad fordonsförteckning finns på www.besafe.se.

Nästa bilstol

- BeSafe iZi Up är en stol i grupp 2/3 som kan användas av barn 15-36 kg, som täcker in åldrarna 4 till 12 år.

semi-universal
0-25 kg



E5 04217

HTS BeSafe as
N-3535 Krøderen, Norway - www.besafe.com

BeSafe[®]